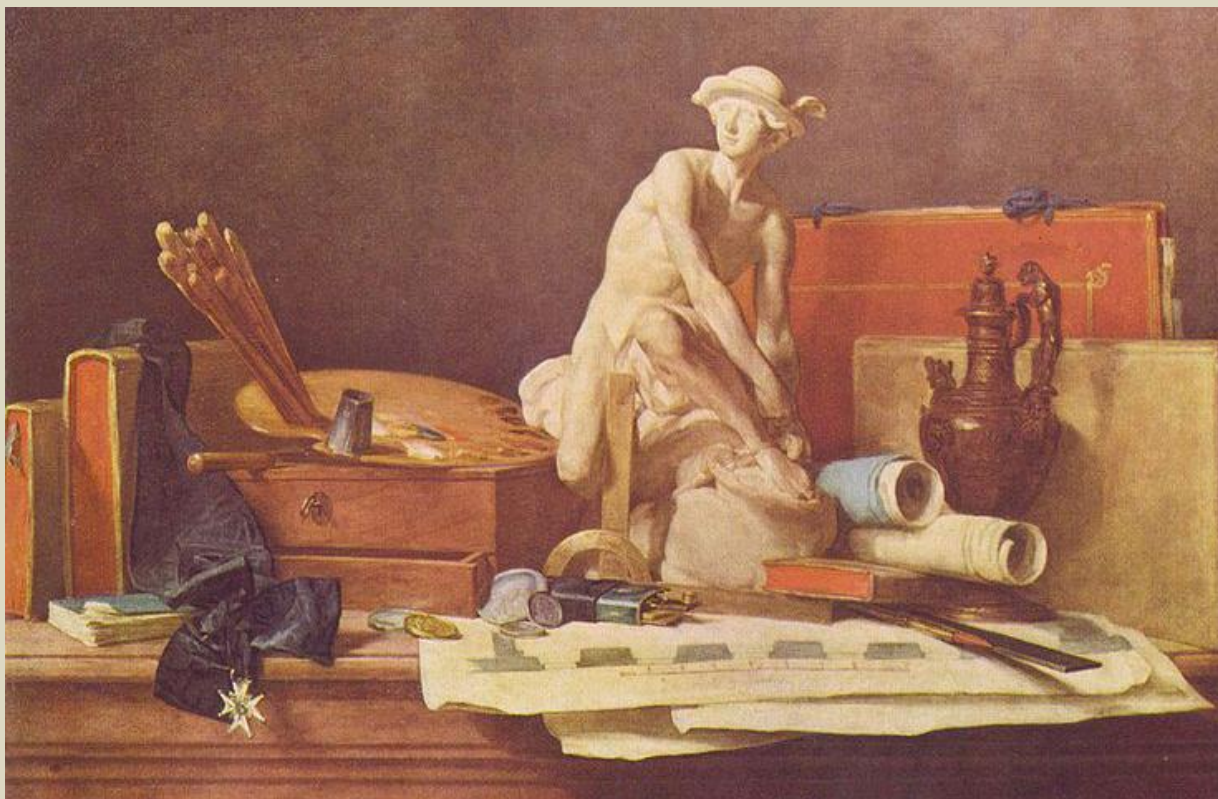


# ВСЕРОССИЙСКАЯ ОЛИМПИАДА ШКОЛЬНИКОВ ПО ИСКУССТВУ (МИРОВОЙ ХУДОЖЕСТВЕННОЙ КУЛЬТУРЫ)

РАЙОННЫЙ ЭТАП

10-11 КЛАССЫ

КРИТЕРИИ И МЕТОДИКА ОЦЕИВАНИЯ



# ЗАДАНИЕ №1(1.1.-1.4.)



Перед Вами портрет великого русского писателя, 195-летие со дня рождения которого мы отмечаем в этом году.

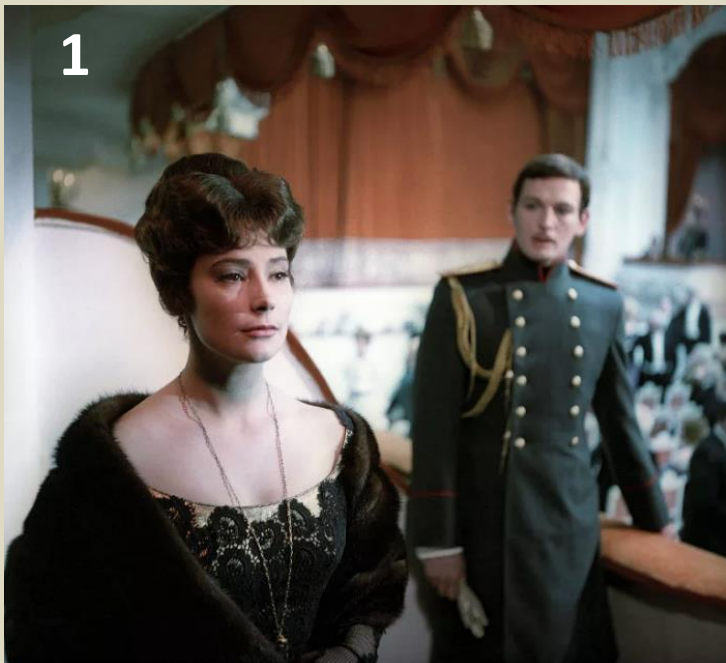
1.1. Напишите фамилию, имя и отчество изображенного на портрете писателя и автора этого портрета.

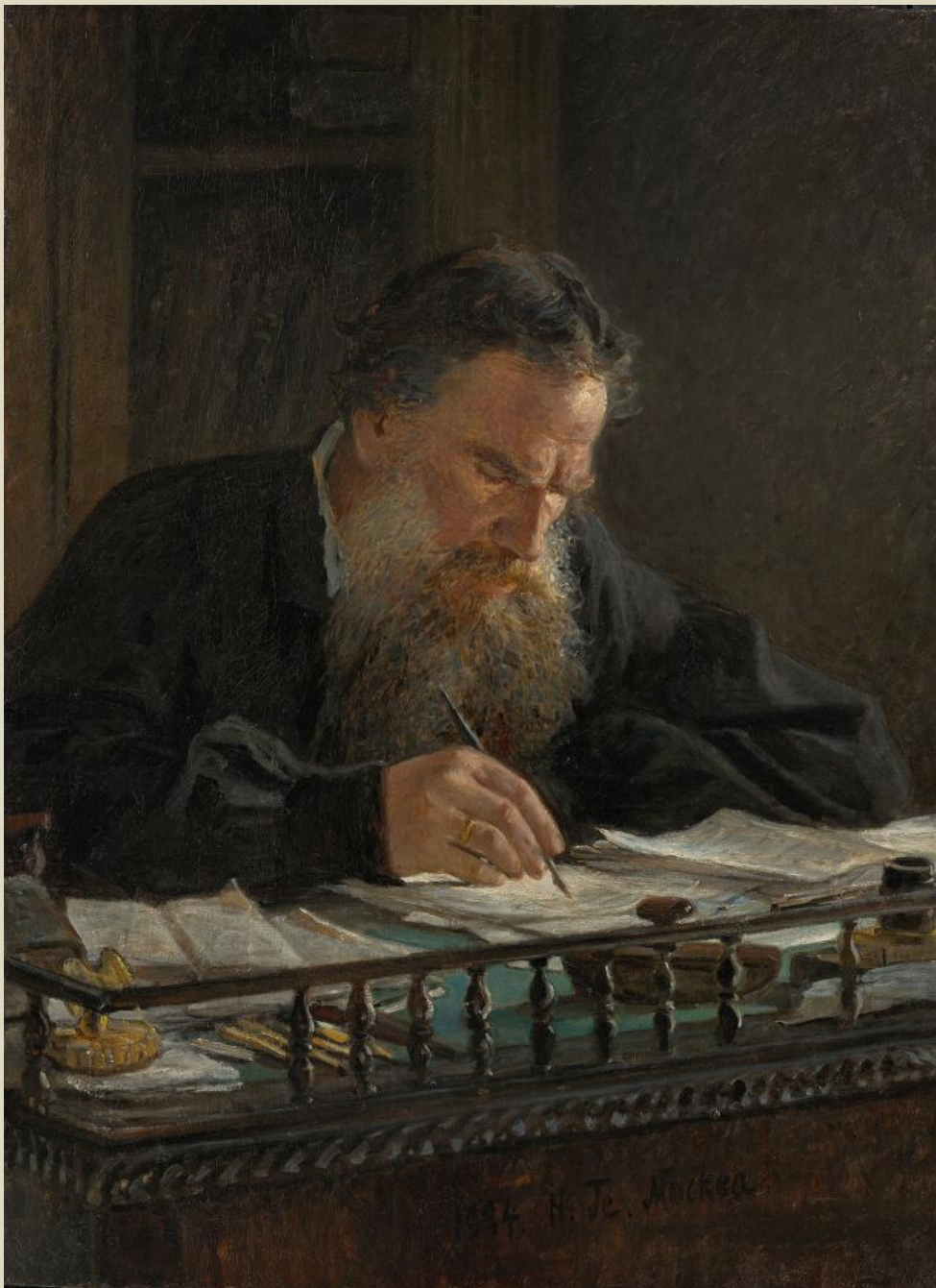
1.2. Охарактеризуйте в 6-7 предложениях особенности композиции портрета и трактовку образа писателя.

*Ниже представлены кадры из отечественных экранизаций произведений этого писателя.*

1.3. Напишите название каждого произведения писателя, кадры из экранизаций которых представлены на слайде.

1.4. Напишите имена и фамилии героев, представленных на кадрах, и фамилии режиссеров фильмов.





**Перед Вами портрет великого русского писателя, 195-летие со дня рождения которого мы отмечаем в этом году.**

**1.1. Напишите фамилию, имя и отчество изображенного на портрете писателя и фамилию, имя и отчество автора этого портрета.**

**1.2. Охарактеризуйте в 6-7 предложениях особенности композиции портрета и трактовку образа писателя.**

## Ответы на задание №1 (1.1-1.2)

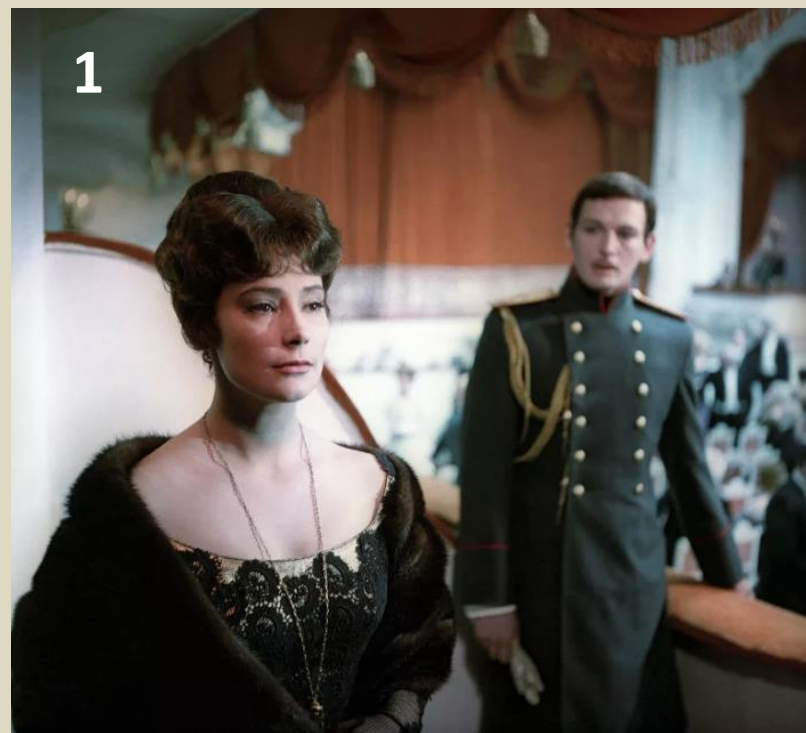
- **1.1.** – Лев Николаевич Толстой; Николай Николаевич Ге (портрет 1884 года из собрания Русского музея, хранится и в Третьяковской галерее)
- **1.2.** – На портрете знаменитый писатель изображен в кабинете, в привычной обстановке. Все вокруг буднично, естественно, благодаря этому внимание зрителя сосредоточено на писателе. Ге изображает глубокий и вдумчивый процесс работы Толстого. Философ и писатель склонился над рукописью, старательно выводя на бумаге будущее произведение. Он погружен в процесс с головой, сконцентрирован: его лоб прорезает глубокая морщина, брови сдвинуты. Фон и фигура модели выполнены в темной цветовой гамме, однако это не умаляет живописности портрета: свет, льющийся сбоку, создает плавный переход между холодными и теплыми оттенками, что акцентирует внимание на сосредоточенном выражении лица писателя. Рука, сжимающая перо, и рабочее место также выделены светом. Поза писателя очень живая, будто выхваченная из реальной жизни; этот эффект усиливается за счет использования Ге приема кадрирования, свойственного фотографии. Ге отказался от традиционного психологического портрета, не фокусировался в этой работе на глазах модели, направленных на зрителя. Художник создал естественный образ, сосредоточив внимание зрителя на других деталях.

Ниже представлены кадры из отечественных экранизаций произведений этого писателя.

1.3. Напишите название каждого произведения писателя, кадры из экранизаций которых представлены на слайде.

1.4. Напишите имена и фамилии героев, представленных на кадрах и имена и фамилии режиссеров фильмов.

1



2



# Ответы на задание №1 (1.3-1.4)

1.3. – «Анна Каренина» (реж. Александр Зархи, 1967 г.); «Война и мир» (реж. Сергей Бондарчук, 1967 г.)

1.4. - Анна Каренина и Алексей Вронский в фильме Александра Зархи; Андрей Болконский и Пьер Безухов в фильме Сергея Бондарчука

## Критерии и методика оценивания (1.1-1.4)

**1.1** Правильно указаны ФИО писателя – Лев Николаевич Толстой (3 балла).

Баллы выставляются за: Лев – 1 балл; Николаевич – 1 балл; Толстой – 1 балл. При указании Л.Н. Толстой – 2 балла; Л. Толстой или Толстой – 1 балл. При написании фамилии с ошибкой, даже при указании верных имени и отчества баллы не засчитываются.

Правильно указаны ФИО художника – Николай Николаевич Ге (3 балла). Баллы выставляются за: Николай – 1 балл; Николаевич – 1 балл; Ге – 1 балл. При указании Н.Н. Ге – 2 балла; Н. Ге или Ге – 1 балл.

При написании фамилии с ошибкой, даже при указании верных имени и отчества баллы не засчитываются.

**Максимально :3+3=6 баллов**

**1.2** Участник выявил особенности композиции и раскрыл трактовку образа писателя, возможные словосочетания:

Изображен вдумчивый процесс работы писателя – 1 балл;

Вовлеченность в процесс творчества – 1 балл;

свет, льющийся сбоку, создает плавный переход между холодными и теплыми оттенками, что акцентирует внимание на сосредоточенном выражении лица писателя – 1 балл;

использованы необычный ракурс и поза – 1 балл;

отказ от традиционного психологического портрета – 1 балл;

художник написал писателя в рабочем кабинете – 1 балл.

**Максимально 6 баллов**

**1.3.** Анна Каренина – 2 балла; Война и мир – 2 балла.

**Максимально 4 балла** за третий пункт первого задания.

**1.4.** Правильно указаны имена и фамилии героев, представленных на кадрах: Анна Каренина – 2 балла; Алексей Вронский – 2 балла; Андрей Болконский – 2 балла; Пьер Безухов – 2 балла

При указании А. Каренина или Каренина – 1 балл; А. Вронский или Вронский – 1 балл; А. Болконский или Болконский – 1 балл; П. Безухов или Безухов – 1 балл.

Правильно указаны имена и фамилии режиссеров: Александр Зархи – 2 балла; Сергей Бондарчук – 2 балла

При указании А. Зархи или Зархи – 1 балл; С. Бондарчук или Бондарчук – 1 балл.

При написании фамилии с ошибкой, даже при указании верных имени и отчества баллы не засчитываются.

**Максимально: 8+4=12 баллов**

**ИТОГО: 6+6+4+12=28 баллов**



## ЗАДАНИЕ №2 (2.1-2.3.)

Перед Вами античная скульптура, изображающая богиню Флору. Это Флора Фарнезе (Мрамор. Переработка имперской эпохи II-III вв. с эллинистического оригинала, Неаполь, Национальный археологический музей). Флора — древнеримская богиня цветов, расцвета, весны и полевых плодов, олицетворяющая природу вообще и её весеннее пробуждение в частности; покровительствующая растительности и отчасти земледелию. По легенде, рассказанной Овидием, во Флору, грудь которой источала цветы, распространившиеся по окрестностям, превратилась земляная нимфа Хлорида, преследуемая богом западного ветра Фавонием (Зефиром).



## ЗАДАНИЕ №2

В последующие эпохи мастера искусств многократно обращались к образу Флоры. Ниже скульптурное произведение французского мастера Аристида Майоля начала XX века, воплощающее образ Флоры, и картина голландского художника Рембрандта ван Рейна, изобразившего свою молодую жену Саскию в образе Флоры. Оба произведения в настоящее время находятся в музеях нашей страны.



Аристид Майоль (1861-1944).  
Флора (Женщина в тунике). 1910 г.



Рембрандт Харменс ван Рейн (1606-1669).  
Флора. 1634 г.

## ЗАДАНИЕ №2

2.1. Опишите, как Майоль трактует образ Флоры.

- Какова композиция скульптуры?
- Особенности силуэта?
- Как скульптор передает пластические объемы, пропорции?
- Какие эмоции передает скульптор в данном образе?
- Из какого материала выполнена скульптура?
- Какие детали помогают в раскрытии образа?
- Вдохновлялся ли Майоль античными образами?
- Во всем ли похожа Флора Майоля на античную скульптуру? В чем сходства и отличия?
- В каком музее в настоящее время находится эта скульптура Майоля?



## Ответы на задание №2 (2.1)

- 2.1. – скульптура Аристиды Майоля «Флора» (1910 г.) была выполнена по заказу коллекционера Морозова, сейчас хранится в собрании ГМИИ им. А.С. Пушкина, Москва. Отлита в бронзе. Это станковая скульптура, круглая, воспринимается с разных углов обзора. Рассчитана на восприятие с близкого расстояния. То, что это Флора — богиня цветов —, мы понимаем, так как женщина держит в подоле своей туники лепестки — символ пробуждения природы. Женский образ в трактовке Майоля обретает значительность и обобщенность (словно Майоль опирается на образы античных кариатид и французских крестьянок), фигура становится гимном красоты, олицетворением пробуждения сил природы, гармонии. Красота пластики, гармония форм в скульптуре, мифологичность образа напоминают об античной скульптуре. Идея пробуждения природы, созревания читается во всей пластике тела богини (округлых формах, лепке живота). Контрапост, классическая стройность и симметрия, уравновешенность пластики, ясность образа напоминают античный образец.

## Критерии оценивания на задание 2.1.

**2.1.** Участник выявил трактовку композиции и особенности образа, провел сравнительный анализ с античной скульптурой, возможные словосочетания:

Станковая скульптура – 2 балла;

Свободно стоящее объемное изображение женщины в полный рост – 2 балла;

Женщина держит в подоле своей туники лепестки, символ Флоры, символ пробуждения природы – 2 балла;

Женский образ в трактовке Майоля обретает значительность и обобщенность – 2 балла;

Красота пластики, гармония форм в скульптуре, мифологичность образа напоминают об античной скульптуре – 2 балла;

Классическая стройность и симметрия, уравновешенность пластики, ясность образа напоминают античный образец – 2 балла.

Отдельно оцениваются – логичное, связное повествование – 2 балла; использование специальных терминов – 2 балла

Участник правильно указал материал, из которого сделана скульптура, и место хранения скульптуры:

Бронза – 2 балла;

ГМИИ им. А.С. Пушкина (возможные ответы – ГМИИ; Пушкинский музей в Москве; ГМИИ им. Пушкина) – 2 балла.

**Максимально 20** баллов за первый пункт второго задания.

## ЗАДАНИЕ №2

2.2. Опишите, как Рембрандт изображает Саскию.

- Опишите композицию картины. Как художник изображает лицо, фигуру модели? Похожа ли изображенная на портрете женщина на античные образы?
- Как художник работает с цветом, светом?
- Как написана одежда?
- Какие детали помогают в раскрытии образа? Как они написаны?

2.3. Какой образ Флоры Вам ближе, созданный скульптором или художником? Аргументируйте свой выбор в 5-6 предложениях.



Рембрандт Харменс ван Рейн. Флора. 1634 г.

## Ответы на задание №2 (2.2-2.3.)

- 2.2. - Саския стоит на темном фоне (можно предположить, что это стены грота, увитые цветами). Ее одежды роскошны, но совершенно не отвечают голландской моде XVII века или античным одеяниям. Это фантастичный костюм (известно, что Рембрандт собирал разнообразные костюмы). Художник виртуозно выписывает фактуры разных тканей, передает блеск шелка, сияние камней, детально прописывает каждый узор. Этому способствует особый способ наложения красок – чередование тонких, прозрачных лессировок и пастозных мазков. Чередование корпусного ведения живописи и лессировок позволяет создать художнику потрясающий контраст света и тени. Художник постарался сделать свое полотно более экспрессивным и выразительным, проработав отдельные детали и изменяя манеру в зависимости от того, писал он ткань или нежную девичью кожу. Великолепие костюма контрастирует с трогательной робостью, написанной на лице молодой женщины. Ее смущает пристальный взгляд художника за холстом. Поэтому юная модель глубоко погружена в себя, испугана. Рембрандт изображает современную своей эпохе богиню. Ее невинность, нежность и юность делают ее прекрасным земным воплощением богини весны и цветов.

## Критерии оценивания на задания 2.2-2.3

**2.2.** Участник выявил трактовку композиции и особенности образа, провел сравнительный анализ с античной скульптурой, возможные словосочетания:

Художник использует чередование тонких, прозрачных лессировок и пастозных мазков – 2 балла;  
Прорабатывает светотень – 2 балла;

Одежды фантастичны, детализированы – 2 балла;

Художник постарался сделать свое полотно более экспрессивным и выразительным, проработав отдельные детали и изменяя манеру в зависимости от того, писал он ткань или нежную девичью кожу – 2 балла;

Рембрандт изображает современную своей эпохе богиню – 2 балла;

Ее невинность, нежность и юность делают ее прекрасным земным воплощением богини весны и цветов – 2 балла.

Отдельно оцениваются – логичное, связное повествование – 2 балла; использование специальных терминов – 2 балла.

**Максимально 16** баллов за второй пункт второго задания.

**2.3.** Участник приводит убедительные аргументы своей точки зрения –

6 баллов, использует навыки сравнительного анализа произведений искусства – 2 балла; грамотно излагает свою точку зрения – 2 балла; использует специальную терминологию – 2 балла.

**Максимально 12** баллов за третий пункт второго задания.

**ИТОГО: 20+16+12=48 баллов**



## **ЗАДАНИЕ №3 (3.1-3.4)**



### ЗАДАНИЕ №3

Перед Вами эмблема театра, который в 2023 году отметил своё 125-летие.

3.1. Напишите название театра.

3.2. Напишите фамилии, имена и отчества двух основателей этого театра.

3.3. Что за птица изображена на эмблеме театра?

3.4. Почему именно эта птица стала символом театра.

## Ответы на задание №3 (3.1.-3.4)

- 3.1. – Московский Художественный театр (им. А.П. Чехова)
- 3.2. – Константин Сергеевич Станиславский, Владимир Иванович Немирович-Данченко
- 3.3. – Чайка
- 3.4. – Спектакль «Чайка» по одноименной пьесе А.П. Чехова стал одним из первых на новой сцене МХТ. Спектакль имел большой успех и стал знаковым. Он положил начало классическому русскому сценическому искусству, в основу которого легла знаменитая актерская система Станиславского.

# Критерии оценивания на задание 3 (3.1.-3.4)

- **ЗАДАНИЕ №3**

**3.1.** Московский Художественный театр (им. А. П. Чехова) – **2 балла**

**3.2.** Правильно указаны ФИО - Константин Сергеевич Станиславский – 3 балла, Владимир Иванович Немирович-Данченко – 3 балла

Баллы выставляются за: Константин – 1 балл; Сергеевич – 1 балл; Станиславский – 1 балл. Владимир – 1 балл; Иванович – 1 балл; Немирович-Данченко – 1 балл

При указании К.С. Станиславский – 2 балла; К. Станиславский или Станиславский – 1 балл. При указании В.И. Немирович-Данченко – 2 балла; В. Немирович-Данченко или Немирович-Данченко – 1 балл.

При написании фамилии с ошибкой, даже при указании верных имени и отчества баллы не засчитываются.

**Максимально 6 баллов** за второй пункт третьего задания.

**3.3.** Чайка – **2 балла**

**3.4.** Эмблема связана со спектаклем «Чайка» А.П. Чехова – 2 балла;

Этот спектакль был одним из первых на сцене театра – 2 балла.

**Максимально 4 баллов** за четвертый пункт третьего задания.

**ИТОГО: 2+6+2+4=14 баллов**

## ЗАДАНИЕ №4 (4.1-4.4)

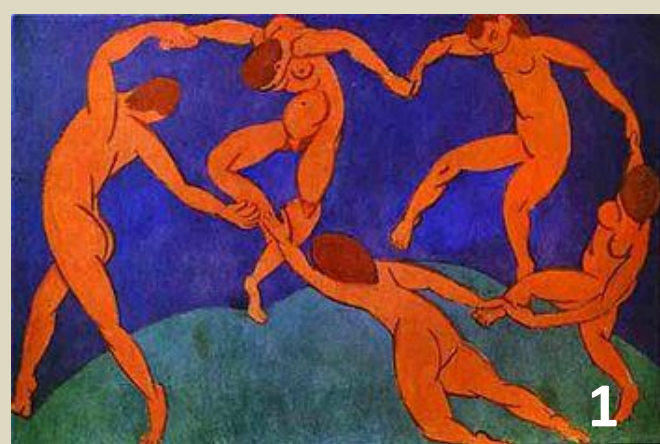
Даны три текста, описывающие музыкально-танцевальные произведения, и три живописных произведения. Прочитайте тексты, определите авторов и названия музыкально-танцевальных произведений. Заполните таблицу.

4.1. «Эта симфоническая фантазия, написанная в России в 1848 году, представляет собой вариации на две русские народные песни, звучащие поочередно. Первая из них – свадебная, вторая – всем известная бойкая и задорная плясовая, давшая название всему произведению. В течение всей пьесы автор изумляет слушателя неисчерпаемостью плясовой темы, которая изобилует превращениями без конца и без края».

4.2. «В 1869 году на музыкальном вечере В. В. Стасов предложил композитору взять за основу оперного сюжета неудачный поход 1185 года на половцев, предпринятый русским князем. Композитор с интересом взялся за работу, побывал в окрестностях Путивля, изучал исторические и музыкальные источники, связанные с описываемым временем. В партитуру оперы вошли и эти темпераментные пляски – классический образец танцевальной сцены».

4.3. «Этот испанский танец написан для оркестра, первоначально задуман как музыка для балетной постановки. Написан в 1928 году и впервые исполнен в парижской «Гранд-Опера». Это произведение приобрело особую популярность из-за «гипнотического воздействия неизменной множество раз повторяющейся ритмической фигуры, на фоне которой две темы также проводятся много раз, демонстрируя необычайный рост эмоционального напряжения и вводя в звучание всё новые и новые инструменты».

4.4. Проиллюстрируйте в таблице картиной каждое музыкальное произведение.



А.Матисс «Танец», 1910 г.



К.В.Лебедев «Пляска», 1900 г.



Половецкий лагерь. Эскиз декорации И. Я. Билибина.

## Ответы на задание №4 (4.1-4.4)

- 4.1. – «Камаринская» Михаила Ивановича Глинки - К.В. Лебедев «Пляска», 1900 г.
- 4.2. – «Князь Игорь» Александра Порфирьевича Бородина - Половецкий лагерь. Эскиз декорации И.Я. Билибина.
- 4.3. – «Болеро» Мориса Равеля - А. Матисс «Танец», 1910 г.

№	Композитор и название музыкально-танцевального произведения	Название живописного произведения, иллюстрирующего музыку
4.1.	«Камаринская» Михаил Иванович Глинка	К.В. Лебедев «Пляска», 1900 г.
4.2	«Князь Игорь» Александра Порфирьевича Бородина	Половецкий лагерь. Эскиз декорации И.Я. Билибина.
4.3.	«Болеро» Мориса Равеля	А. Матисс «Танец», 1910 г.

# Критерии оценивания на задание 4 (4.1-4.4)

- **ЗАДАНИЕ №4**
- **4.1.** «Камаринская» -2 балла; Михаил Иванович Глинка – 3 балла.
- При указании М.И. Глинка – 2 балла; М. Глинка или Глинка – 1 балл.
- При написании фамилии с ошибкой, даже при указании верных имени и отчества баллы не засчитываются.
- **Максимально 5 баллов** за первый пункт четвертого задания.
- 
- **4.2.** «Князь Игорь» - 2 балла; Александр Порфирьевич Бородин – 3 балла.
- При указании А.П. Бородин – 2 балла; А. Бородин или Бородин – 1 балл.
- При написании фамилии с ошибкой, даже при указании верных имени и отчества баллы не засчитываются.
- **Максимально 5 баллов** за второй пункт четвертого задания.
- **4.3.** «Болеро» - 2 балл; Морис Равель – 2 балла. При указании М. Равель или Ровель – 1 балл. При написании фамилии с ошибкой, даже при указании верного имени баллы не засчитываются.
- **Максимально 4 балла** за третий пункт четвертого задания.
- 
- **4.4.** «Камаринская» - К.В. Лебедев «Пляска», 1900 г. – 2 балла;
- «Князь Игорь» - Половецкий лагерь. Эскиз декорации И.Я. Билибина – 2 балла;
- «Болеро» - А. Матисс «Танец», 1910 г. – 2 балла.
- **Максимально 6 баллов** за четвертый пункт четвертого задания.
- **ИТОГО: 5+5+4+6=20 баллов**



## ЗАДАНИЕ №5 (5.1-5.3)

# ЗАДАНИЕ №5

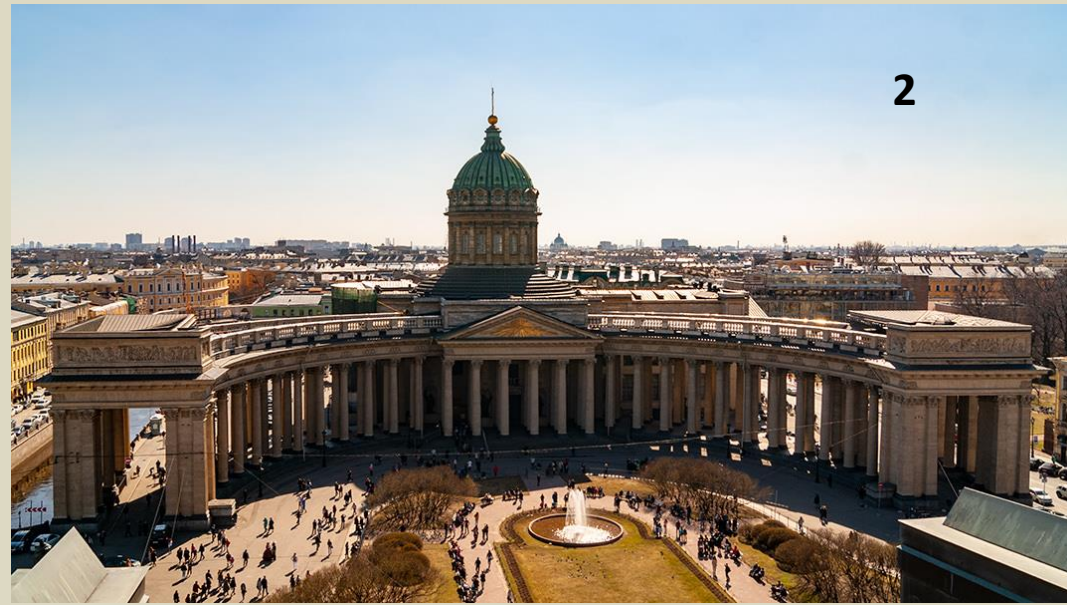
7 декабря 2023 года исполняется 425 лет со дня рождения прославленного итальянского скульптора и архитектора, завершившего строительство главного католического собора в Риме и площадей перед зданием.

Император Павел I задумал превратить небольшую церковь Рождества Пресвятой Богородицы на Невском проспекте в огромный собор, который был бы похож на главный храм католического мира. Ещё в 1783 году, будучи наследником престола, Павел Петрович восторженно писал из Рима митрополиту Платону о величии главного католического собора.

5.1. Напишите имя архитектора, завершившего строительство ансамбля, и название главного католического храма (илл. 1).

5.2. Напишите имя архитектора и название храма на Невском проспекте (илл.2).

5.3. Сравните эти два выдающихся храма по стилю, по образному строю, по архитектурной композиции, по типу перекрытия, по декоративному убранству экстерьера; какова роль данных сооружений в структуре городской застройки.



## Ответы на задание №5 (5.1-5.3)

- 5.1. – Джованни Лоренцо Бернини; Собор Святого Петра в Риме
- 5.2. – Андрей Никифорович Воронихин; Казанский собор (Собор Казанской иконы Божией Матери)
- 5.3. – Оба собора представляют собой впечатляющие архитектурные сооружения, связанные с религией и символикой христианства. Оба были культовыми центрами и привлекали множество паломников и туристов. Собор Святого Петра относится к периоду Возрождения и стилю барокко, его экстерьер отличается декоративностью, пышностью, здесь присутствуют сложные скульптурные композиции, резьба по камню. Грандиозная сквозная галерея окружила главную площадь и создала иллюзию «обнимающего» пространства за счет овальной конфигурации площади и трапециевидного пространства перед ним. Как и все площади эпохи барокко, Соборная площадь была рассчитана не на осевое восприятие, а на обход ее по периферии. Именно Пантеон и флорентийский собор служили примерами для архитекторов собора Святого Петра в плане решений по возведению столь грандиозной конструкции. Перекрытия собора полусферические. Казанский собор (прообразом собора послужил собор Святого Петра) относится к стилю ампир, внимание уделяется простоте, симметрии, классическим формам. Если колоннады скульптора и архитектора барокко Бернини несут вспомогательную функцию, формируя площадь перед собором, то у Воронихина в соборе, выполненном в стиле ампир, колоннада связана с массивом архитектурного сооружения, позволяет включить его в ансамбль Невского проспекта. Использовано типичное греческое архитравное(балочное) перекрытие.

# Критерии оценивания на задание 5 (5.1-5.3)

**5.1.** Правильно указаны имя и фамилия архитектора – Джованни Лоренцо Бернини – 3 балла. За Дж.Л. Бернини – 2 балла, Бернини – 1 балл. При написании фамилии с ошибкой, даже при указании верного имени баллы не засчитываются; Собор Святого Петра в Риме – 2 балла  
Максимальный балл за первый пункт пятого задания – **5 баллов**

**5.2.** Правильно указаны ФИО архитектора - Андрей Никифорович Воронихин – 3 балла. За А.Н. Воронихин – 2 балла, Воронихин – 1 балл. При написании фамилии с ошибкой, даже при указании верных имени и отчества баллы не засчитываются; Казанский собор (Собор Казанской иконы Божией Матери) – 2 балла  
Максимальный балл за второй пункт пятого задания – **5 баллов**

**5.3.** Участник корректно обозначил стиль: барокко – 2 балла; ампир(классицизм) – 2 балла.

Участник проанализировал архитектурную композицию, образный строй, декоративное убранство экстерьера, провел сравнительный анализ, обозначил роль архитектурных сооружений в структуре городской застройки, возможные словосочетания:

Оба собора культовые центры – 2 балла;

Экстерьер собора Святого Петра отличается декоративностью, пышностью – 2 балла;

Грандиозная сквозная галерея окружила главную площадь и создала иллюзию «обнимающего колоннадой» пространства – 2 балла;

Присутствуют сложные скульптурные композиции, резьба по камню – 2 балла;

Оба собора купольные – 2 балла;

В Казанском соборе внимание уделяется классическим формам- простоте, симметрии, ордеру, –

2 балла;

Если колоннады Собора Св. Петра несут вспомогательную функцию, формируя площадь перед собором, то у Воронихина в соборе колоннада связана с массивом архитектурного сооружения, позволяет включить его в ансамбль Невского проспекта – 2 балла;

В Казанском соборе использовано сочетание типичного греческого архитравного и купольного перекрытия – 2 балла.

Максимальный балл за третий пункт пятого задания – **20 баллов.**

**ИТОГО: 5+5+20=30 баллов**

# ЗАДАНИЕ №6 ТВОРЧЕСКОЕ (6.1-6.8)

В 2024 году будет отмечаться 150 лет со дня рождения Николая Константиновича Рериха (1874–1947) — знаменитого художника, мыслителя, археолога, путешественника. 10 октября 2023 года в Государственной Третьяковской галерее открылась масштабная выставка, приуроченная к этому юбилею. За свою жизнь Николай Рерих создал более 5 тыс. картин и эскизов; помимо этого, он занимался сценографией, археологией, философией, путешествовал и собирал фольклор. Татьяна Карпова, заместитель генерального директора Третьяковской галереи по научной работе отметила, что «особенностью нашей выставки является то, что здесь сделан акцент на русском периоде творчества [Рериха]».

Предлагаем Вам разработать буклет, который бы познакомил Ваших одноклассников с темой Древней Руси в исследованиях и творчестве Николая Рериха. При составлении буклета Вы можете воспользоваться иллюстративным материалом, представленном для выполнения задания. Иллюстрации вырезать не нужно. Достаточно в Вашей разработке указать номер фото или художественного произведения.

**6.1. Придумайте название буклета.**

**6.2. Какую иллюстрацию Вы бы вынесли на обложку буклета (обоснуйте свой выбор в 3-4 предложениях).**

**6.3. Какой предстает Древняя Русь в картинах Рериха. Напишите Вашу концепцию, которая определит выбор произведений для буклета. Выберите из представленного иллюстративного материала наиболее выразительные (по Вашему мнению) работы(не менее 7 работ). Аргументируйте свой выбор (не более 10 предложений).**

**6.4. Языческая культура древних славян – один из составных элементов древнерусской культуры. Культура каких соседних народов и государств оказала влияние на формирование культуры древнерусского государства.**

**6.5. Что характерно для живописной манеры художника. Как она менялась от более ранних произведений (конца 1890-х гг.) к работам начала XX века. Какой стиль искусства начала XX века нашел отражение в творчестве художника.**

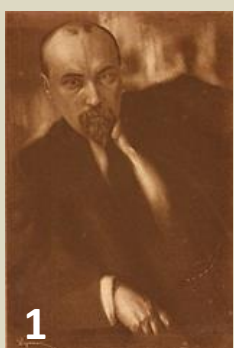
**6.6. Значение работ по живописной и графической фиксации памятников древнерусской архитектуры кратко опишите эту работу, не более 6 предложений).**

**6.7. Отрадите в буклете не только живописное видение темы Древней Руси в творчестве Рериха, но и его исследовательскую деятельность, работу по сохранению памятников древнерусской культуры.**

**6.8. В заключении напишите небольшой текст (не более 10 предложений) на тему: «Что дают произведения Николая Константиновича Рериха для изучения истории и культуры Древней Руси. Почему произведения искусства часто вызывают желание более глубокого изучения истории, знакомства с историческими документами и артефактами.**

# Критерии оценивания на задание 6 (6.1-6.8)

- **ЗАДАНИЕ №6 (ТВОРЧЕСКОЕ)**
- **6.1.** Оригинальное, связанное с заданием название – до **3 баллов**.
- **6.2.** Логичные аргументированный ответ обоснования иллюстрации – 2 балла; использование специальной терминологии – 2 балла; формально-стилистический анализ произведения – 2 балла.
- Максимальный балл за второй пункт шестого задания – **6 баллов**.
- **6.3.** Продуманное изложение, четкая аргументация – до 10 баллов; владение навыками художественного и сравнительного анализов – 2 балла; использование специальной терминологии – 2 балла.
- Максимальный балл за третий пункт шестого задания – **14 баллов**.
- **6.4.** Ответы:
  - финно-угорские и балтийские племена, скандинавы – 1 балл;
  - культура Византии – 1 балл;
  - культура Западной Европы – 1 балл.
- Максимальный балл за четвертый пункт шестого задания – **3 балла**.
- **6.5.** Корректное наименование стиля (модерн) – 2 балла, обозначение характерных особенностей стиля – 2 балла; владение фактологической информацией – 2 балла; использование специальной терминологии – 2 балла; продуманное изложение и четкая аргументация – 2 балла.
- Максимальный балл за пятый пункт шестого задания – **10 баллов**.
- **6.6.** Владение фактологической информацией – 2 балла; использование специальной терминологии – 2 балла; продуманное изложение и четкая аргументация – 2 балла.
- Максимальный балл за шестой пункт шестого задания – **6 баллов**.
- **6.7.** Владение фактологической информацией – 2 балла; использование специальной терминологии – 2 балла; продуманное изложение и четкая аргументация – 2 балла.
- Максимальный балл за седьмой пункт шестого задания – **6 баллов**.
- **6.8.** Культурная эрудиция и знание терминологии: корректное использование понятийного аппарата, избегает фактологических ошибок, уместно демонстрирует знания из области культуры – 4 балла (максимум); Создание текста: постоянная опора на представленные произведения, композиционная стройность, логичность повествования, стилистическая однородность – 4 баллов (максимум); грамотность: в работе отсутствуют орфографические, стилистические и грамматические ошибки – 2 балла (максимум).
- Максимальный балл за восьмой пункт шестого задания – **10 баллов**.
- **ИТОГО: 3+6+14+3+10+6+6+10=58 баллов**
- **ВСЕГО:28+48+14+20+30+58=198 баллов**



1

Н.К.Рерих.Фото.  
1916г.



2

«Гонец. Восстал род на род».  
1897 г.



3

«Сходятся старцы».  
1898-1902 гг.



4

«Заморские гости».  
1901г.



5

«Красные паруса. Поход Владимира на Корсунь» 1900г.



6

«Идолы».1901 г.



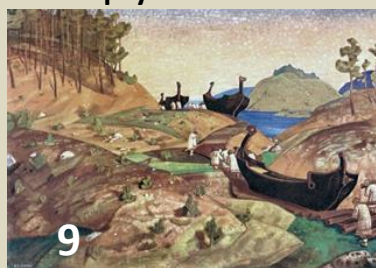
7

«Славяне на Днепре».1905 г.



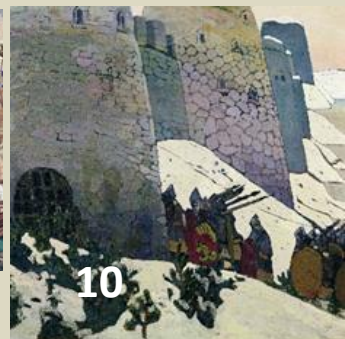
8

«Городок».1902г.



9

«Волоком волокут».  
1915г.



10

«Дозор».1905г.



11

Новгород.Спас Нередицкий.  
1899г.



12

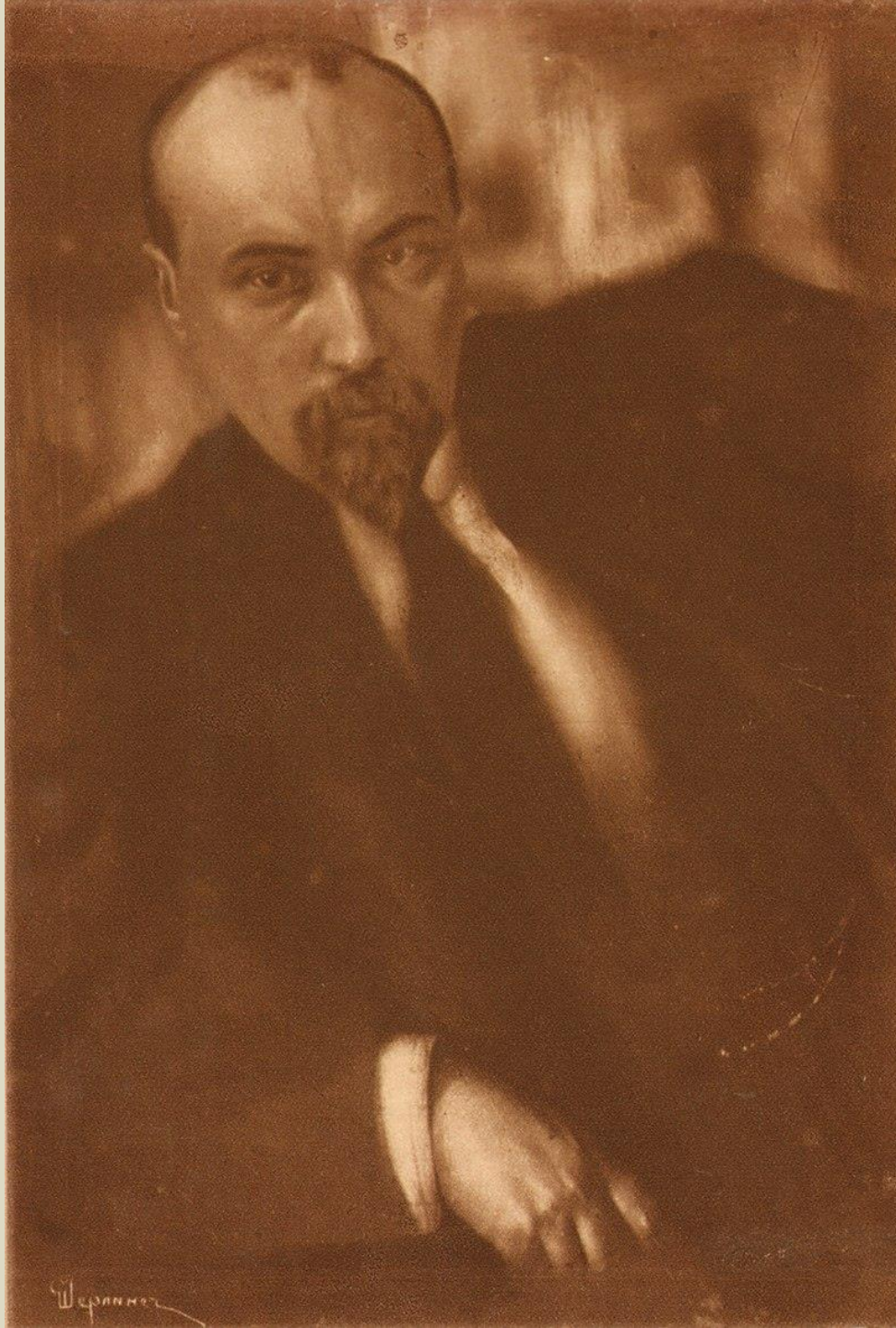
Изборск.  
Городские стены.  
1903г.



13

Псково-Печерский  
монастырь.  
1903г.





**1. Н.К.Рерих.Фото.1916 г.**



2. Н.К.Рерих. «Гонец. Восстал род на род».1897 г.



3. Н.К.Рерих «Сходятся старцы». 1898-1902 гг.



4. Н.К. Рерих «Заморские гости». 1901г.



5. Н.К.Рерих «Красные паруса. Поход Владимира на Корсунь».1900 г.



6. Н.К.Рерих «Идолы». 1901 г.



7. Н.К.Рерих «Славяне на Днепре». 1905 г.



**8. Н.К. Рерих «Городок».1902г.**





9. Н.К.Рерих «Волоком волокут».1915г.



10. Н.К.Рерих «Дозор». 1905 г.



11. Н.К.Рерих «Новгород.Спас Нередицкий».1899 г.



12. Н.К.Рерих «Изборск.Городские стены».1903г.



13. Н.К.Рерих «Псково- Печерский монастырь». 1903 г.