

**Ключи к заданиям муниципального этапа  
Всероссийской олимпиады школьников по искусству (МХК)  
в Мурманской области (2023/2024 учебный год)**

**10 класс**

<b>Задание 1.</b>	<b>18 баллов</b>
<b>Задание 2.</b>	<b>28 баллов</b>
<b>Задание 3.</b>	<b>9 баллов</b>
<b>Задание 4.</b>	<b>10 баллов</b>
<b>Задание 5.</b>	<b>66 баллов</b>
<b>Задание 6.</b>	<b>16 баллов</b>
<b>Задание 7.</b>	<b>11 баллов</b>
<b>Творческое задание</b>	<b>69 баллов</b>

**Задание 1.**

Перед Вами пять слов: Баженов, ордер, портик, антаблемент, валюта.

1. Запишите их в таблицу.
2. Дайте словам лаконичное пояснение, определение.
3. Запишите вид искусства, объединяющего все слова.
4. Запишите **ОДИН** яркий пример культурного наследия, относящегося к определенному Вами виду искусства. Кратко поясните свой выбор.

Слова	Определения
1) Баженов	Знаменитый русский архитектор, график и живописец, представитель направления классицизма.
2) ордер	Сочетание несущих и несомых частей стоечно-балочной конструкции, их структура и

	художественная обработка.
3) портик	Открытая с трех сторон галерея в составе входной группы в виде выступающей части здания.
4) антаблемент	Балочное перекрытие пролёта или завершение стены, состоящее из архитрава, фриза и карниза.
5) волюта	Архитектурная деталь в форме спиралевидного завитка с кружком («глазком») в центре.
Вид искусства	Архитектура
Пример культурного наследия, пояснение выбора	

**Критерии оценивания:**

1. Верно определяет смысл каждого слова. (2 балла)
2. Верно определяет культурно-историческую эпоху и дает ее краткую характеристику. (3 балла)
3. Приводит ОДИН яркий пример культурного наследия определенной эпохи. (1 балл)
4. Приводит ОДИН яркий пример культурного наследия определенной эпохи и дает его краткую характеристику. (3 балла)
5. Приводит ОДИН яркий пример культурного наследия определенной эпохи и дает его краткую характеристику. Поясните выбор. (5 баллов)

**Максимальная оценка – 18 баллов.**

## Задание 2.



Перед Вами здание Сената в Кремле.

Кто архитектор и когда он был выполнен? К какому стилю Вы бы отнесли эту постройку?

Матвей Федорович Казаков,

1776–1787 гг.

Заполните таблицу: напишите название стиля, напишите не менее 5 черт, характерных для этого стиля, приведите 3 примера построек этого стиля в России (архитектор, название).

СТИЛЬ	ОСНОВНЫЕ ЧЕРТЫ	ПРИМЕРЫ ПОСТРОЕК В РОССИИ
КЛАССИЦИЗМ XVII–XIX вв.	Обращение к ордерной системе. Симметричная композиция. Простота архитектурного объема. Правило золотого сечения (образцовое соотношение высоты и ширины).	Таврический дворец на Шпалерной улице в Петербурге. Арх. И.Е. Старов Большой Гатчинский дворец.

	<p>Гармоничные пропорции зданий. Единая линия фасада с выделением центрального входа портиком. Античные элементы и мотивы в декоре.</p>	<p>Арх. Винченцо Бренна</p> <p>Дом Пашкова. Москва. Арх. В. Баженов.</p> <p>Академия художеств в Петербурге. Ж. Валлен-Деламот, А. Кокоринов.</p> <p>Смольный институт.</p> <p>Арх. Джакомо Кваренги</p>
--	---	--

### **Критерии оценивания:**

1. Верно определяет стиль (2 балла).
2. Верно определяет основные черты (2 балла за каждую черту, максимально 10 баллов).
3. Приводит примеры построек эпохи классицизма в России (2 балла, максимально 6 баллов).
4. Называет архитекторов (2 балла, максимально 6 баллов).
5. Называет архитектора здания Сената в Кремле (2 балла).
6. Называет год строительства (2 балла).

**Максимальная оценка – 28 баллов.**

### **Задание 3.**

Перед Вами текст, посвящённый эрмитажной коллекции произведений Рембрандта, Ваша задача — подобрать к нему иллюстрации. Посмотрите на картины Рембрандта из собрания Эрмитажа, которые собраны в задании, и прочитайте текст. Проиллюстрируйте его данными изображениями, вставив номера нужных картинок в места пропусков. Обратите внимание на то, что каждая иллюстрация должна быть использована только один раз.

В Эрмитаже хранится исключительная по своей значимости коллекция произведений Рембрандта. Даже сейчас, после варварской распродажи

собрания советским правительством в 1930-е годы, оно насчитывает более двадцати живописных полотен и свыше тысячи графических произведений мастера. Большой корпус коллекции составили приобретения Екатерины II, в частности покупка собрания парижского мецената Пьера Кроза, совершившаяся при содействии Дени Дидро. Но первая картина Рембрандта, привезённая в Россию, была куплена в Амстердаме для Петра I. Эта человеческая сцена горестного прощания будущего библейского царя со своим другом начинает обширное императорское собрание работ голландского художника (7). К концу XVIII века эрмитажная коллекция Рембрандта была уже так велика и представительна, что на входящих в неё экспонатах можно было проследить основные темы его творчества, судить об их эволюции и изменениях живописного языка и мироощущения художника. Так, на портретах, входящих в собрание музея, можно видеть, как Рембрандт, много интересовавшийся запечатлением мгновенной человеческой реакции (1) или стилизовавший свои работы под портреты предыдущего столетия с помощью элементов рыцарского костюма (8), создаёт своеобразный сплав портрета и мифологического жанра. Чаще всего Рембрандт наделял чертами своей жены или возлюбленной героинь античных мифов, стараясь таким образом приблизить и психологизировать создаваемый образ (2). В коллекции есть и целый ряд работ, характерных для второй половины творчества Рембрандта. Он изображает стариков, погружённых в собственные размышления. В таких работах художник избегает внешних эффектов, изображения моментальных реакций или эффектных деталей. Сосредоточивая внимание на источающих свет лице и руках изображённого, Рембрандт делает зрителя причастным длительному внутреннему переживанию, которое испытывает герой (9). Часто черты самоуглублённости, созерцательности он выявляет в моделях, причастных миру древней иудейской культуры, портретируя обитателей еврейского квартала Амстердама (5). Библейские картины Рембрандта, хранящиеся в Эрмитаже, тоже демонстрируют значительные изменения в его интересах. В тридцатые годы его привлекает изображение драматических,

кульминационных и даже жестоких моментов библейской истории (6), в сороковые, напротив, часто отказывается от восточных костюмов и переносит происходящее в современную голландскую обстановку, достигая эффекта человеческой достоверности происходящего (3). Наконец, в период позднего творчества, в пятидесятые годы, Рембрандт обращается к библейским притчам, перемещая внимание с событий на эмоциональную ткань полотна (4).



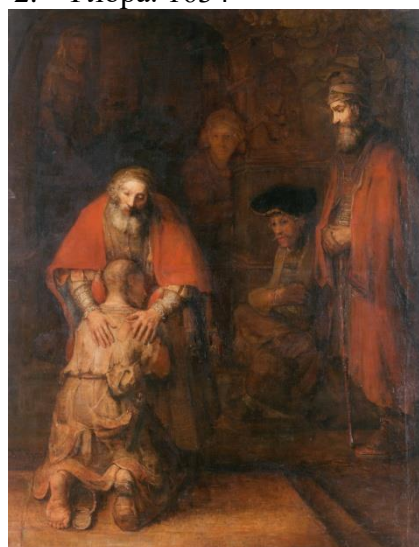
1. Портрет учёного. 1631



2. Флора. 1634



3. Святое семейство. 1645



4. Возвращение блудного сына. 1668



5. Портрет старика-еврея. 1654



6. Жертвоприношение Авраама. 1635



7. Прощание Давида с Ионафаном. 1642



8. Старик-воин. 1630



9. Портрет старушки. 1654

За каждый правильный ответ – 1 балл.

**Максимальная оценка – 9 баллов.**

#### **Задание 4.**

Сопоставьте живописные портреты А.С. Пушкина, созданные художниками В.А. Тропиниными и О.А. Кипренским. Определите, к какому художественному направлению относится каждый из портретов. По каким признакам Вы установили это.



В.А. Тропинин



О.А. Кипренский

#### **Критерии:**

Возможные элементы содержания ответа:

1. В.А. Тропинина называют «антиподом» О.А. Кипренского.
2. В.А. Тропинин — представитель реализма в живописи. Он показывает Пушкина как свободного, раскованного человека. Его картины, простые, «домашние». Пушкин, завернувшись в халат, как в античную тогу, предстает перед нами в образе мудрого, внутренне уравновешенного собеседника.
3. О.А. Кипренский — представитель романтизма в живописи. Портрет его кисти выражает представление о ценности, неповторимости индивидуальных черт личности, внутреннего мира человека.

Участник может назвать не более 5 признаков.



За каждый правильный ответ – 2 балла.

**Максимальная оценка – 10 баллов.**

### Задание 5.

Екатерина Робертовна Рождественская родилась 17 июля 1957 года в Москве в семье поэта Роберта Рождественского и литературного критика Аллы Киреевой.



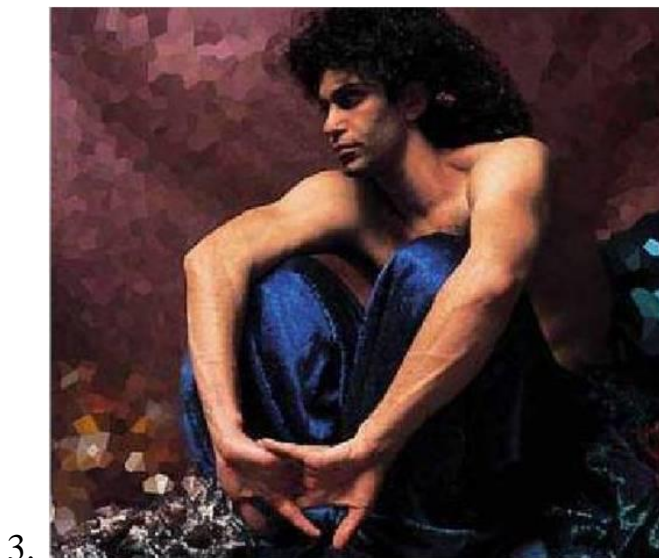
Фотографией занимается с 1998 года. В марте 2000 года её работы, основанные на картинах известных художников, начали публиковать в журнале «Караван историй» под названием «Частная коллекция». К концу 2001 года в проекте уже снялись более 200 человек. Это известные российские политики, телеведущие, актёры, журналисты, певцы, спортсмены, которые с помощью грима, костюмов, декораций становятся похожими на героев картин великих художников прошлого.



1.



2.



Выполните задание:

1. Напишите названия картин, которые стали прообразом фотографий.
2. Укажите автора, год создания картины и музей, где она находится.
3. Назовите публичного человека, изображенного на фотографии, и его род деятельности.

Ответы запишите в таблице.

	Название	Автор	Год создания	Музей	Главный герой
1.	«Ложа»	Огюст Ренуар	1874 г.	Институт Курто, Лондон	Яна Чурикова, телеведущая
2.	«Фредерик Шопен»	Эжен Делакруа	1838 г.	Лувр, Париж	Константин Хабенский,

					актер
3.	«Демон сидящий»	Михаил Врубель	1890 г.	Государственная Третьяковская галерея, Москва	Николай Цискаридзе, артист балета
4.	Автопортрет с кистями на фоне Московского кремля	В.А. Тропинин	1844 г.	Музей В.А. Тропинина, Москва	Иосиф Пригожин, продюсер
5.	Портрет М.И. Лопухиной	В.Л. Боровиковский	1797 г.	Государственная Третьяковская галерея, Москва	Екатерина Андреева, диктор телевидения
6.	Портрет писателя Александра Николаевича Островского	В.Г. Перов	1871 г.	Государственная Третьяковская галерея, Москва	Николай Расторгуев, певец

### Критерии:

1. Верно определяет картину (2 балла, максимально 12 баллов).
2. Верно называет автора (2 балла, максимально 12 баллов).
3. Верно называет год создания картины (2 балла, максимально 12 баллов).
4. Верно называет музей, где находится картина (2 балла, максимально 12 баллов).
5. Верно называет автора публичного человека, изображенного на фотографии (2 балла, максимально 12 баллов).
6. Верно называет род деятельности публичного человека, изображенного на фотографии (1 балл, максимально 6 баллов).

**Максимальная оценка – 66 баллов.**

### Задание 6.

Перед Вами фрагменты книги театроведа, исследователя балетного театра Вадима Гаевского «Дом Петипа», посвящённые балету «Жизель», а также ряд иллюстраций, связанных с этим балетом: фотографии спектакля «Жизель», поставленного в Большом театре (премьера – 2019 год), композитор – А. Адан, либретто Теофиля Готье и Жюля Анри де Сен-Жоржа,

хореография Жана Коралли, Жюля Перро, Мариуса Петипа в редакции Алексея Ратманского; эскизы и макет декораций к разным постановкам балета; фотографии Анны Павловой и Ольги Спесивцевой в роли Жизели. Вадим Гаевский. Дом Петипа. Глава «Второй акт “Жизели”». М.: изд-во АРТ, 2000. С. 43, 45–47. «Двухактная композиция “Жизели” кажется нам недостижимым образцом и вместе с тем естественным способом построения романтического балета. Между тем это не так: второй акт “Жизели” — открытие, нарушение многих существовавших до того норм, отказ от многих сложившихся стереотипов. Суть в том, что этот несравненный акт выносит действие за грань человеческой судьбы и за пределы фабульного рассказа. Проще сказать: интрига завершена, обман раскрыт, несчастная девушка умерла, а главные художественные события ещё впереди во втором акте балета». «“Контраст”, излюбленное понятие Стендаля и Гюго, постоянный приём Листа и Берлиоза. Контраст, высший закон романтической поэтики, тот взрывчатый материал, которым было подорвано принудительное классицистическое единство стиля. В “Жизели” контраст красочен и многозначен. Спектакль держится противопоставлением живописного жанрового первого акта и монохромного белотюникового второго (так называемый белый балет), и это колористическое противопоставление развёрнуто широко, захватывая собой не только визуальные впечатления, но и темпы. Дневной первый акт стремителен и быстр, преобладающий темп — аллегро: аллегро радости в начале, аллегро праздника в середине, аллегро надвигающейся катастрофы в конце. ... Второй акт — ночной, и его можно считать бесподобным, единственным в своём роде грандиозным хореографическим ноктюрном, прощальное адажио Жизели и Альберта. Построенный на глубоких склонениях и глубоких приседаниях-плие, танец Жизели полон светотени и зыбких, колеблющихся штрихов, основное движение — так называемое *pas développé*, медленное, точно в душевных недрах рождённое “вынимание” (тоже общепринятый термин балетного словаря) напряженно вытянутой, как струна, вибрирующей балеринской ноги

и перевод её в новую позу, в данном случае — в позу первого арабеска. Необычайно выразителен этот пластический мотив простёртой руки и простёртой ноги, этот готически удлинённый силуэт, этот след души, тянущейся из бездны, тянущейся к другому, смертному человеку. < ... > Поэтика контраста здесь дополнена и углублена поэтикой метаморфозы. Всё дело в том, что смертная девушка, персонаж первого акта “Жизель”, становится во втором акте вилисой. Всё дело в превращении героини. Это совершенно новый мотив, вместе с тем – мотив архаичный, возвращающий романтический миф не только к сюжетам, но и к философии средневековых легенд и античных мифов. Это возрождение старинной поэтической темы. Доромантический, классицистский, просветительский и картезиански ориентированный балет подобной темы не знал. Классицистский балет исходил из некоторых статических представлений относительно природы вещей и сущности человека: человек всегда равен себе, пожизненно закреплён в устойчивой систематике мира. То была концепция, обрекшая классицистский балет на внутреннюю неподвижность (поэтому-то он не дошёл до нас, и возродить его невозможно). То была картина порядка, но и порабощения, которое романтизм не мог принять, против которой восстал, предпочтя порядку так называемый художественный беспорядок < ... > и связанную со страшным риском свободу. Что это за риск? Об этом и рассказывает “Жизель”, балет, в котором любящей девушке грозит стать мстительной тенью».



1



2



3.



4.



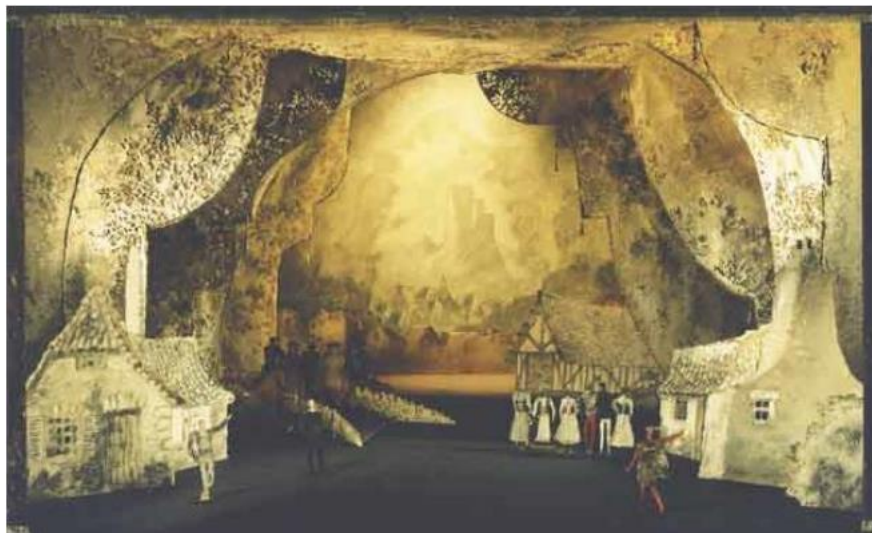
А



Б



В



Г



Д





Е



Жизель. Анна Павлова



Жизель. Ольга Спесивцева

1. Посмотрите на фотографии спектакля Большого театра (фотографии обозначены цифрами). Подумайте, какие из представленных фотографий относятся к первому акту балета, а какие — ко второму? Выберите номера фотографий, относящихся к первому и второму актам.

**Ответ: Фотографии первого акта: 2, 3; фотографии второго акта: 1, 4.**

2. Авторы спектакля (2019) Большого театра, придумывая сценическое решение, использовали эскизы Александра Бенуа к балету

«Жизель». Рассмотрите фотографии балета «Жизель» Большого театра (2019) и эскизы. Выберите эскизы (эскизы обозначены буквами), использованные в спектакле Большого театра.

**Ответ: А, Д.**

3. Посмотрите на фотографии Анны Павловой и Ольги Спесивцевой в роли Жизели. К какому акту балета относится каждая из фотографий? Определите, к какому акту балета относится каждая фотография.

**Ответ: Анна Павлова – 1 акт; Ольга Спесивцева – 2 акт.**

**Критерии:**

1. Верно определяет фотографии первого и второго актов (2 балла, (максимально 8 баллов).

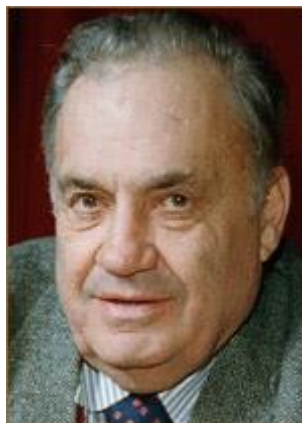
2. Верно называет эскизы, использованные в спектакле Большого театра (2 балла, максимально 4 балла).

3. Верно определяет к какому акту балета относится каждая фотография (2 балла, максимально 4 балла).

**Максимальная оценка – 16 баллов.**

**Задание 7.**

Перед Вами фотография знаменитого советского режиссера, который стал классиком советского и российского кинематографа благодаря своим художественным фильмам.



1. Назовите имя этого прославленного мастера фильмов.

2. Рассмотрите представленные кадры, выберите кадры фильмов этого режиссёра и определите названия фильмов, из которых они взяты.

3. В каком жанре работал режиссер?

Ответы запишите в таблицу.



Режиссер	Названия фильмов	Жанр
Эльдар Александрович Рязанов (3 балла)	1. «Карнавальная ночь» (2 балла). 3. «Ирония судьбы или с легким паром» (2 балла).	комедия (1 балл); драма (1 балл)

	4. «Жестокий романс» (2 балла)	
--	-----------------------------------	--

**Максимальная оценка – 11 баллов.**

**Творческое задание.**

15 мая 2023 года исполнилось 175 лет со дня рождения Виктора Михайловича Васнецова (1848–1926), чье творчество неразрывно связано с историей создания храма св. Георгия в Гусь-Хрустальном. Сейчас в нем находится Музей хрусталя имени Мальцовых. В.М. Васнецов был приглашен для росписи интерьера храма по желанию заказчика здания, владельца Гусевского хрустального завода, мецената и благотворителя Ю.С. Нечаева-Мальцова.

Васнецов является основоположником "неорусского стиля", преобразованного из исторического жанра и романтических тенденций, связанных с фольклором и символизмом. Творчество художника сыграло важную роль в развитии российского изобразительного искусства от эпохи передвижничества к стилю модерн.

Предлагаем Вам написать сценарий видеоролика, который бы отразил личность Виктора Михайловича Васнецова. Видеоролик должен познакомить с образом художника и его произведениями.

1. Напишите основную идею видеоролика и далее представьте сценарий, который разработан Вами. Работая над сценарием, Вы должны учитывать специфику киноискусства.

2. Напишите название видеоролика.

3. Возможно, Вы подберете эпиграф к нему.

4. Напишите автора и названия выбранных Вами живописных произведений (не более 10), которые будут опорными «точками» раскрытия сюжета (из предложенного списка или можете дополнить иными произведениями, не менее 5).

5. Распишите, как будет выглядеть каждый кадр (его композицию, особенности цвета, освещения и т.д.).

6. Подберите музыкальное сопровождение фильма (или отдельного кадра).

7. Напишите закадровый текст.

В композиции каждого кадра Вы можете использовать одно из живописных произведений, которые Вы знаете (указав название произведения). По желанию, ответ Вы можете оформить в виде таблицы (примерный вариант таблицы приведен ниже).

№ кадра	Композиция	Закадровый текст	Музыкальное сопровождение, шумовые эффекты	Световое решение	Киноэффекты
---------	------------	------------------	--	------------------	-------------

**Критерии оценивания:**

1. Основная идея и сценарий – 15 баллов.
2. За название – 2 балла.
3. За эпиграф – 2 балла.
4. Использование живописных произведений (указав название произведения, не более 10). За каждое название живописного произведения – 2 балла.

Всего – 39 баллов.

5. Описание кадров – максимально 10 баллов.
6. Подбор музыкального сопровождения – 5 баллов.
7. Закадровый текст – 15 баллов.

**Максимальная оценка за творческое задание – 69 баллов.**