

**Муниципальный этап всероссийской олимпиады школьников  
по искусству  
2023-2024 учебный год  
7-8 класс  
Максимальный балл – 190 баллов**

**Задание №1 (22 балла).**

<b>Слово или словосочетание</b>	<b>Значение</b>
Мирон	<u>Греческий скульптор (сер.V в. до. н.э.), он прославился своими скульптурами могущественных спортсменов. Его самая известная статуя – Дискобол.</u>
Курос	Тип <u>статуи юноши-атлета, обычно обнажённого, характерный образец древнегреческой пластики периода архаики. Куросы отличаются строгой фронтальностью композиции, лица их оживлены т. н. архаической улыбкой</u>
«Дорифор»	Или « <u>Копьеносец</u> ». Одна из самых знаменитых <u>статуй античности</u> , работа скульптора <u>Поликлета</u> , относится к периоду <u>высокой классики</u> . Статуя Дорифора — первый пример классического <u>контрапоста</u> .
«Парижанка»	<u>ФрескаКносского дворца, на ней был изображен ритуальный пир, участники которого сидели друг напротив друга с чашами в руках. Сохранился лишь фрагмент изображения головы девушки и большого ритуального узла на одежде сзади.</u>
«Ника Самофракийская»	Известная <u>скульптура эпохи эллинизма</u> , образ <u>крылатой богини Победы</u> , высечена <u>из мрамора</u> , предназначалась для установки на отвесной скале <u>острова Самофрака</u> . Неизвестный автор сумел передать <u>естественный порыв движения, ощущение полета</u> .

Название эпохи	Культура античной Греции
Характеристика культурно-исторической эпохи	Черты культуры античной Греции: <ol style="list-style-type: none"> <li>1. Отражение гармонии и красоты земного мира</li> <li>2. Пантеизм (космологичность), космос как идеальный миропорядок</li> <li>3. Художественный образ – образ идеального, совершенного человека</li> <li>4. Рациональный характер</li> <li>5. Гармония физической и нравственной красоты / внешнего и внутреннего</li> <li>6. Патриотизм (принадлежность к конкретному полису)</li> <li>7. Состязательный характер (олимпийские игры)</li> </ol>
Свой пример	Статуя Афины Парфенос в Акрополе, автор - Фидий

**Критерии оценивания:**

1. Участник дает лаконичное пояснение, определение словосочетаниям. До **3 баллов** за каждую позицию. **Всего 15 баллов.**
2. Участник правильно называет культурно – историческую эпоху, объединяющую словосочетания - **1 балл.** За каждую правильную черту – **1 балл. Всего 4 балла.**
3. Участник приводит пример культурного наследия, правильное название произведения искусства – **1 балл**, автор произведения – **1 балл.** Участник аргументировано поясняет свой выбор - **1 балл.**

**Максимальный балл - 22 балла.**

**Задание №2. (23 балла). Рассмотрите изображения и выполните задания.**

1.	Дионисий – <b>2 балла.</b> Ферапонтов монастырь – <b>2 балла.</b> На территории монастыря находится собор, стены которого расписаны Дионисием. – <b>2 балла.</b> Слова из стихотворения: <ol style="list-style-type: none"> <li>1. Ферапонт/Ферапонта – <b>1 балл</b></li> <li>2. Дионисий – <b>1 балл</b></li> </ol>
2.	ГДЗ – <b>по 2 балла</b> за каждое правильное обозначение, максимальный балл – <b>6 баллов.</b>
3.	Творчество мастера относится к рубежу XV-XVI вв. – <b>2 балла</b> , Дионисий возглавлял московскую художественную школу. – <b>2 балла</b>
4.	4.1 – да – <b>1 балл</b> 4.2. – нет – <b>1 балл</b> 4.3. – да – <b>1 балл</b> 4.4. – нет – <b>1 балл</b> 4.5. – да – <b>1 балл</b>
	<b>Максимальный балл: 23 балла</b>

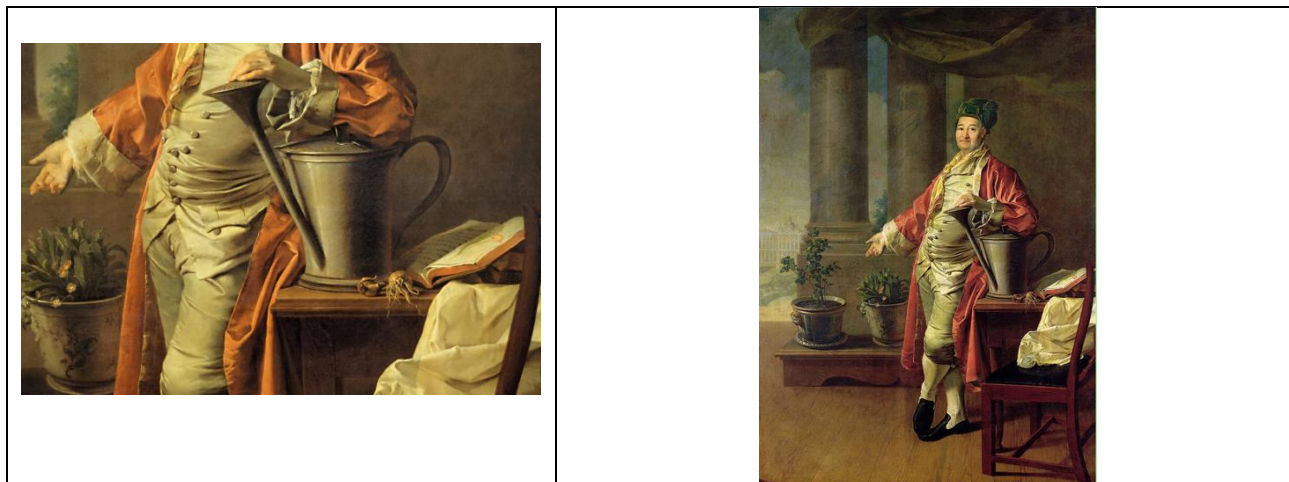
**Задание № 3. (23 балла). Дан фрагмент живописного произведения.**

Таблица для ответа:

Автор, название	Дмитрий – <b>1 балл</b> Григорьевич – <b>1 балл</b> Левицкий – <b>1 балл</b> «Портрет П.А.Демидова» - <b>2 балла</b>
Описание картины, обязательно ссылка на место фрагмента в картине	<p>Фрагмент: середина правой части картины – <b>2 балла</b>.</p> <p><u>Справочный материал:</u></p> <p>На портрете изображён <u>Прокофий Акинфиевич Демидов</u>– потомок тульских оружейников, <u>собственник крупнейших горнопромышленных предприятий, меценат и статский советник</u>. Он много денег отдавал на <u>благотворительность, пожертвовав более миллиона рублей и свой дворец на нужды Воспитательного дома</u>, а также став членом <u>опекунского совета</u>. Прокофий Акинфиевич делал многотысячные пожертвования на Московский университет, участвовал в создании Петербургского коммерческого училища и сам основал в Москве Демидовское коммерческое училище. Демидов активно <u>увлекался садоводством и ботаникой</u>, именно поэтому на своём портрете он изображён с лейкой, <u>луковицами цветов и книгой по биологии</u>. <u>Правой рукой предприниматель указывает на кадки с растениями, а также на стоящий вдалеке Воспитательный дом</u>. Художник очень символично соединил эти детали, показывая, что <u>Демидов одинаково бережно заботится как о растениях, так и о своих воспитанниках</u>. На картине <u>Демидов изображён в дорогой домашней одежде из шёлка</u>. Обычно в такой не ходили дома, а встречали гостей. <u>При этом на герое картины надет домашний халат нараспашку, который символизирует то, что он считает зрителей картины своими близкими друзьями, настроен весьма дружелюбно и открыт для общения</u>. <u>В выражении лица Демидова сочетаются насмешка и грусть, мудрость и чудаковатость, величие и простота</u>. Тщательно подобранные символы-аллегии рассказывают нам о незаурядной, яркой и противоречивой личности этого человека. <u>Домашний костюм героя также говорит о неофициальном характере его деятельности. Художник умело показал нам с помощью красок и кисти, что можно творить общественное благое дело, не занимая государственных постов</u>.</p> <p><b>Участник точно описывает композиционные части картины – по 2 балла за каждую часть (до 10 баллов).</b></p>

Настроение картины	Приём использования <u>символов-аллегорий</u> позволяет раскрыть <u>незаурядную личность</u> персонажа, настраивает зрителя на <u>позитивное восприятие</u> личности героя. Художник стремился показать <u>активность, созидательность, инициативность, неравнодушные Демидова</u> к общественной деятельности, <u>его вклад в развитие города</u> . <b>Участник описывает настроение картины - по 1 баллу за слово/словосочетание. Всего 6 баллов.</b>
--------------------	--

**Задание №4 (29 баллов). Рассмотрите изображения и выполните задания.**

1. Тема: Золотая осень - <i>1 балл</i>
2. Участник называет и поясняет свой выбор – <i>от 1 - 5 баллов.</i>
3. Умиротворение – <i>1 балл</i> Безмятежность – <i>1 балл</i> Трепетность – <i>1 балл</i> Торжественность – <i>1 балл</i> Радость – <i>1 балл</i> Печаль – <i>1 балл</i> Чувство утраты – <i>1 балл</i> Тревога ь – <i>1 балл</i> <b>Максимальный балл за данную часть 6 баллов</b>
4. Например: Антонио Вивальди «Времена года: Осень»/ П.И. Чайковский фортепианный цикл «Времена года», «Октябрь: осенняя песнь».  <b>(1 балл за автора, 1 балл за название произведения, 3 балла за пояснение; всего 5 баллов)</b>
5. А. Исаак - <i>1 балл</i> Левитан - <i>1 балл</i> «Золотая осень» - <i>1 балл</i> Б. Архип - <i>1 балл</i> Куинджи - <i>1 балл</i> «Осень» - <i>1 балл</i> В. Илья - <i>1 балл</i> Остроухов - <i>1 балл</i> «Золотая осень» - <i>1 балл</i> Г. Василий - <i>1 балл</i> Поленов - <i>1 балл</i> «Золотая осень» - <i>1 балл</i>

**Максимальный балл – 29 баллов**

**Задание 5. (26 баллов). Посмотрите видеофрагмент.**

Автор и название литературного произведения	Александр – <i>1 балл</i> Николаевич – <i>1 балл</i> Островский – <i>1 балл</i> «Снегурочка» - <i>2 балла</i>
Автор музыки	Николай - <i>1 балл</i> Андреевич - <i>1 балл</i> Римский-Корсаков - <i>1 балл</i>
Эмоциональная доминанта	Веселье и радость народного гулянья. <i>Участник описывает эмоциональную доминанту фрагмента – 2 балла.</i>
Средства выразительности	<u>Цвет</u> : яркие локальные цвета создают сказочный мир, где возможно все. <u>В мультфильме возможно все</u> : персонажи люди, сказочные персонажи. <u>Музыка</u> помогает передать образы и череду эмоций, в представленном фрагменте: различный характер танцев. <u>Речь героев</u> : отдельные реплики, хоровое пение, но это усиливает восприятие образов. <u>Мимика героев</u> помогает передавать настроение. <u>Технология</u> : мультфильм рисованный, пространство представлено объемно и перспективно (объемно-глубинная композиция кадра). <u>Движение фигур</u> : герои двигаются очень быстро в такт музыке, танцы разных персонажей переданы реалистично, в соответствии с возрастом персонажей. Для усиления определенных эффектов <u>меняется композиция кадра</u> , перемещая зрителя в разные локации, создавая эффект масштабного всенародного веселья. <i>Участник определяет средства выразительности анимационного кино. По 2 балла за каждую позицию. Всего 16 баллов.</i>
Другие мультипликационные фильмы	1. «Снегурочка» <i>1 балл</i> , 1968 года <i>1 балл</i> , кинофильм, режиссер П. Кадочников <i>1 балл</i> . 2. «Весенняя сказка» <i>1 балл</i> , 1971 <i>1 балл</i> , телефильм режиссер Ю. Цветков <i>1 балл</i> . 3. «Снегурочка» <i>1 балл</i> , 2006 год <i>1 балл</i> , мультфильм, режиссер М.Муат <i>1 балл</i> . <i>Всего 6 баллов.</i>

**Максимальный балл – 26 баллов.**

**Задание № 6. (38 баллов). Что объединяет представленные иллюстрации? Соберите сооружения по принципу типологии сооружений. Напишите отличительные признаки типов сооружений. Используя предложенные иллюстрации, создайте идею выставки. Придумайте название выставки, отберите для нее подходящие иллюстрации. Свой выбор поясните.**

Что объединяет иллюстрации?	Примеры древнерусской архитектуры (2 балла)	
Группировка по типам сооружений. Номера иллюстраций	Древнерусская крепостная архитектура (тип сооружения – кремль) - 1 балл за название АБВД - 4 балла (1 балл за правильно обозначенную иллюстрацию)	Древнерусский монастырь / Храмовая архитектура - 1 балл за название ГЕ - 2 балла (1 балл за правильно обозначенную иллюстрацию)
Признаки типов	<p>1. Наличие крепостных сооружений: стены, башни, деревоземляные укрепления.</p> <p>2. Строились на высоком обозреваемом месте.</p> <p>3. Окружались водой (река).</p> <p>4. Стены имели специальные приспособления – бойницы для обороны крепости.</p> <p>5. Мощные, толстые стены, сложенные из прочного материала (камень).</p> <p>6. Высокие башни, завершенные шатром.</p> <p><b>За каждую черту, архитектурный элемент – 1 балл.</b></p> <p><b>Максимальный балл – 10.</b></p>	<p>1. Представляли собой комплекс сооружений.</p> <p>2. Компактное расположение сооружений внутри огороженной территории.</p> <p>3. Центр монастыря – главный храм.</p> <p>4. Стилистическое решение соответствовало византийскому канону. Храмы возводились в традициях крестово-купольной или шатровой архитектуры.</p> <p>5. Преимущественное использование камня как основного строительного материала</p> <p><b>За каждую черту, архитектурный элемент – 1 балл.</b></p> <p><b>Максимальный балл – 10.</b></p>
Название выставки	«На страже границ», «Защитники Земли Русской», «Тихая обитель» «По святым местам» <b>2 балла за название.</b>	
Пояснение выбора	<p>В выборе участник обязательно должен выделить особенности древнерусского зодчества, строительство различных типов сооружений, имевших различное назначение (кремль, детинец, монастырский комплекс). Принадлежность к средневековью обнаруживается в общности стилистического решения: использование шатров, массивные стены, отсутствие декоративного убранства.</p> <p><b>За грамотное, четкое объяснение выбора названия, соответствующее специфике эпохи – 6 баллов.</b></p>	

**Задание №7 (29 баллов). Выполните задание.**

1	<b>Борис – 1 балл Владимирович – 1 балл Заходер – 1 балл</b>	
2	<b>АДИ - за каждое название 1 балл, всего 3 балла – «Птичка Тари» - 2 балла</b>	<b>Реплика №2 - 2 балла</b>
	<b>БЖ - за каждое название 1 балл, всего 2 балла – «Кто ж такие птички?» - 2 балла</b>	<b>Реплика №4 - 2 балла</b>
	<b>ВЕЗ - за каждое название 1 балл, всего 3 балла – «Топчумба» - 2 балла</b>	<b>Реплика №3 - 2 балла</b>
	<b>ГК - за каждое название 1 балл, всего 2 балла – «Фантик. Первобытная сказка» - 2 балла</b>	<b>Реплика №1 - 2 балла</b>

**Максимальный балл – 29 баллов**