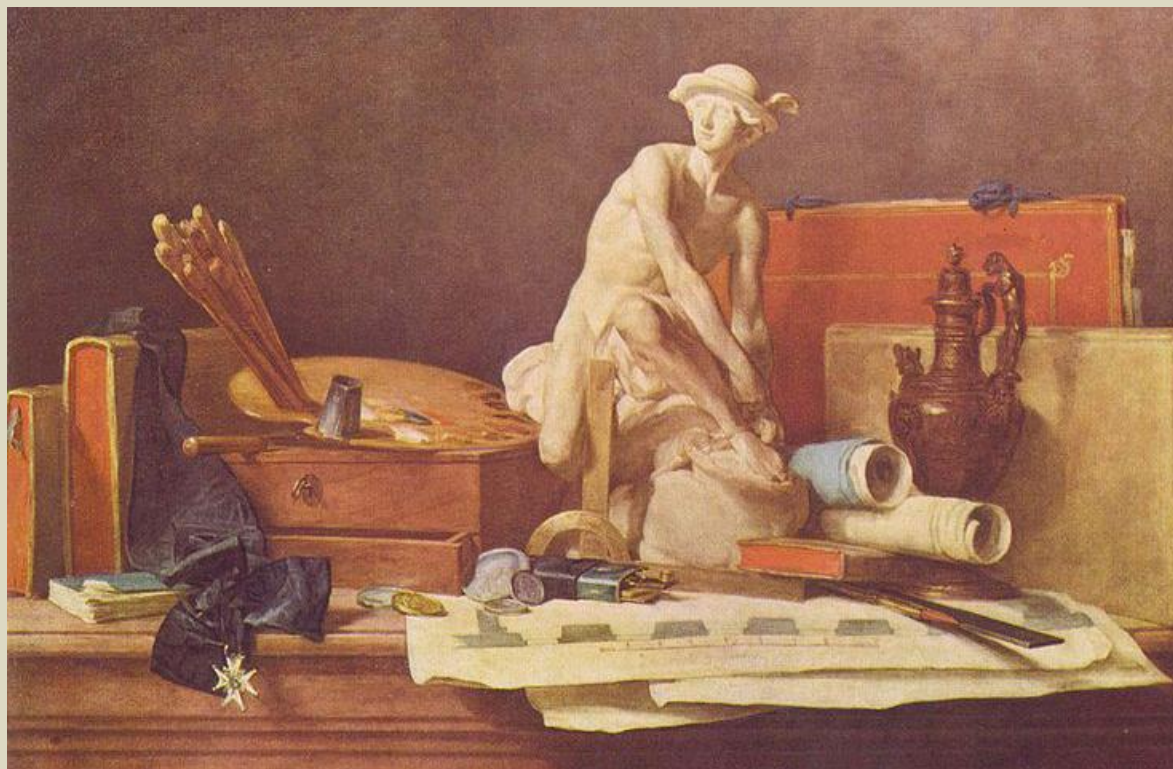


# ВСЕРОССИЙСКАЯ ОЛИМПИАДА ШКОЛЬНИКОВ ПО ИСКУССТВУ (МИРОВОЙ ХУДОЖЕСТВЕННОЙ КУЛЬТУРЕ)

РАЙОННЫЙ ЭТАП  
9 КЛАСС

Критерии и методика оценивания



# ЗАДАНИЕ №1(1.1.-1.9.)

## **ЗАДАНИЕ №1 (1.1.-1.9.)**

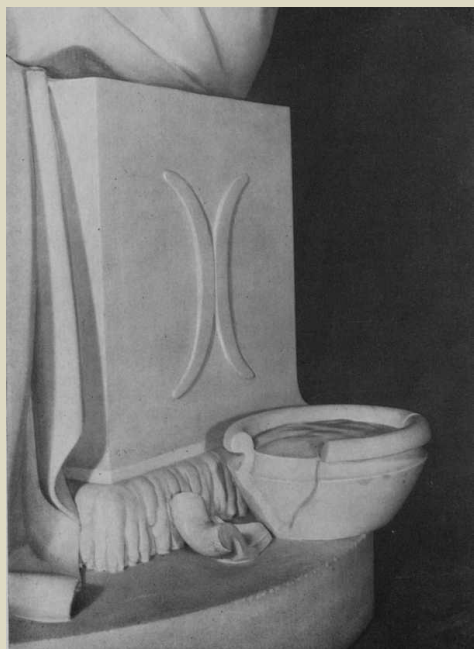
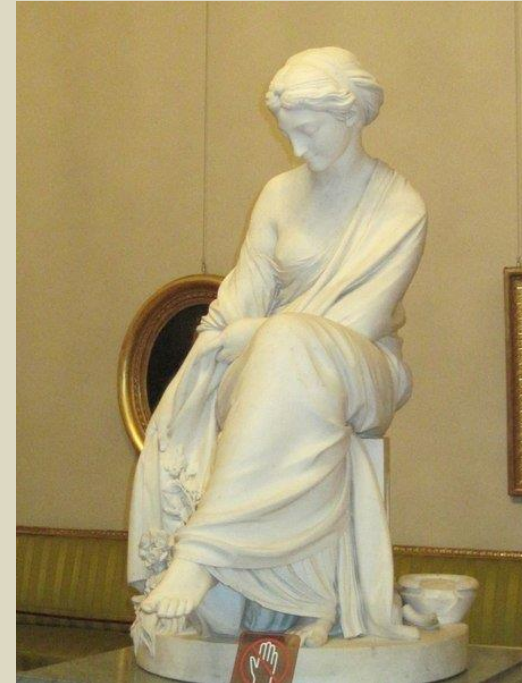
**Перед Вами живописное и скульптурное произведения. Оба произведения называются «Зима».**





Перед вами скульптура, которая называется «Зима». Её автор в середине 1760-х годов, по рекомендации своего друга, философа Дени Дидро получает приглашение в Россию для создания монумента «преобразователю и законодателю» Петру I. Императрица Екатерина II соглашается к моменту приезда скульптора в Россию приобрести за счет российской казны и все незаконченные работы из его мастерской. В их число попадает и «Зима». Рассмотрите скульптуру и ответьте на вопросы:

- 1.1. Напишите автора скульптуры.
- 1.2. Как автор раскрывает тему зимы в этой скульптуре, сочетая условность языка аллегии с верностью натуре. Кто олицетворяет зиму. Укажите детали, раскрывающие тему этого времени года.
- 1.3. Из какого материала выполнена скульптура. Какими приемами скульптор добивается разнообразия фактур этого материала.
- 1.4. Какое настроение передает скульптура? Приведите 2-3 аргумента в пользу Вашей точки зрения.



- 1.1. Напишите автора скульптуры.
- 1.2. Как автор раскрывает тему зимы в этой скульптуре, сочетая условность языка аллегии с верностью натуре. Кто олицетворяет зиму. Укажите детали, раскрывающие тему этого времени года.
- 1.3. Из какого материала выполнена скульптура. Какими приемами скульптор добивается разнообразия фактур этого материала.
- 1.4. Какое настроение передает скульптура? Приведите 2-3 аргумента в пользу Вашей точки зрения.



**Рассмотрите живописное произведения и ответьте на вопросы:**

**1.5. Напишите автора и дату создания картины.**

**1.6. Опишите, какой предстает зима на картине.**

**1.7. Охарактеризуйте выразительные средства, которые использует художник, раскрывая образ зимы ( композицию, колорит, свет, детали).**

**1.8. Какие чувства вызывает у Вас этот пейзаж ( опишите в 3-4 предложениях).**

**К какому типу пейзажа Вы бы отнесли данное произведение?**

**1.9. Какой образ зимы Вам ближе, созданный скульптором или художником? Аргументируйте свой выбор в 3-5 предложениях.**



# ОТВЕТЫ НА ЗАДАНИЕ №1

1.1. Этьен\_Морис Фальконе

1.2. Зиму олицетворяет прекрасная молодая женщина, возможно это был аллегорический портрет маркизы Помпадур. Аллегии зимы: ледяной куб, на котором сидит женщина. У основания куба сосульки. Женщина укрывает цветы подолом, словно первым снегом. У ее ног также располагается расколота от замерзшей воды чаша. Стороны куба, на котором сидит Зима, украшены изображением зодиакальных знаков зимних месяцев.

1.3. Скульптура выполнена из мрамора. Фальконе очень реалистично прорабатывает складки платья, драпировки, подол платья. Словно это не мрамор, а – настоящая ткань. Детально проработаны цветы, каждый лепесток и травинка. Тонко проработаны волосы прически, волосы прихвачены лентой на античный манер. Сочетает гладкую полировку с шероховатой поверхностью камня.

1.4. Скульптура передает ощущение мерного сна и спокойствия, которое одолевает зимой. Жест, которым женщина укрывает цветы, - покровительственный, наполненный заботой, размеренный. В нем чувствуется спасение, ведь зимой мир замирает, чтобы пробудится весной к новой жизни.

1.5. Иван Иванович Шишкин, 1890 г.

1.6. Зима показана монументально и реалистично, передано её холодное спокойствие и по своему праздничная и торжественная атмосфера.

1.7. Сдержанный, почти монохромный колорит. Глубина перспективы. Всё погружено в тень, лишь в глубине луч солнца осветил пространство, слегка окрасив его в розоватый цвет. Детали выписаны точно и тщательно: мощные стволы огромных деревьев и птица на ветке привлекают наше внимание. Снег изображен очень рельефно и объемно.

1.8. Эпический пейзаж. Чувство величественного спокойствия, ощущение величия и могущества природы.

1.9.

# Критерии и методика оценивания

## ЗАДАНИЕ №1 (1.1.-1.9.)

- Этьен-Морис Фальконе – 2 б., Э.М. Фальконе, Э. Фальконе, М. Фальконе, Фальконе – 1 б. Максимум: 2 б.
- Указание на то, кто олицетворяет зиму – 2 б. По 2 балла за указание каждой детали, но не более 14 баллов.  $2+14=16$
- За указание материала 2 балла, до 5 баллов за приемы  $2+5=7$
- По 2 балла за аргумент, но не более 6 баллов.
- До 3 баллов за автора и до 2 баллов за дату создания картины  $3+2=5$
- До 8 баллов за верное описание.
- До 10 баллов за верную характеристику выразительных средств.
- 2 балла за правильно названный тип пейзажа и до 8 баллов за описание чувств.  $2+8=10$
- До 10 баллов за выбор и его верную аргументацию.
- ИТОГО:  $2+16+7+6+5+8+10+10+10=74$



## ЗАДАНИЕ №2

**Распределите следующие инструменты по группам. Укажите принцип распределения по группам.**

**Скрипка, флейта, фагот, литавры, виолончель, контрабас, труба, валторна, тарелки, барабан, альт, гобой, бубен.**

**2.1.** \_\_\_\_\_

**2.2.** \_\_\_\_\_

**2.3.** \_\_\_\_\_

## Ответы

### Задание №2

Музыкальные инструменты симфонического оркестра

2.1. Струнно-смычковые: скрипка, виолончель, контрабас, альт.

2.2. Ударные: литавры, тарелки, барабан, бубен.

2.3. Духовые: флейта, фагот, труба, гобой, валторна. Вариант ответа: деревянно-духовые (флейта, фагот, гобой) и медно-духовые (труба, валторна).

# Критерии и методика оценивания

## ЗАДАНИЕ №2

За правильно распределенный инструмент – 1 б.  
Максимум: 13 б.

За правильно названную группу – 2 б.  $2 \times 3 = 6$  б.

- ИТОГО:  $13 + 6 = 19$  б.

# ЗАДАНИЕ №3(3.1-3.4.)



### **ЗАДАНИЕ №3(3.1-3.4.)**

**Перед Вам кадры из трех экранизаций популярных детективных повестей и рассказов, написанных одним автором. Первый сборник из 12 произведений был издан в 1892 году.**

**3.1. Напишите автора этих детективных повестей и рассказов.**

**3.2. Напишите название первого сборника этих детективов.**

**3.3. Напишите, на киностудиях какой страны были созданы экранизации, кадры из которых представлены на слайде.**

**3.4. Напишите фамилии актеров, изображенных в кадре №1.**



## Ответы

### Задание №3

- 3.1. Артур Конан Дойль
- 3.2. Приключения Шерлока Холмса
- 3.3. 1. СССР, 2. США, 3. Великобритания
- 3.4. Василий Ливанов, Виталий Соломин, Рина Зеленая, Борислав Бурундуков.

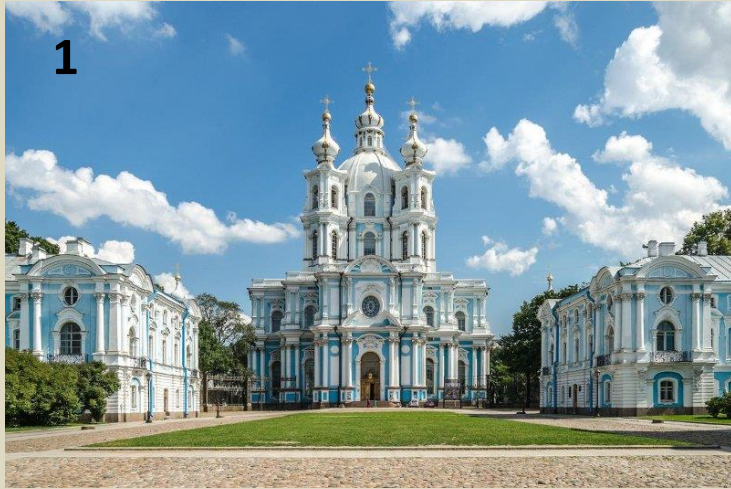
# Критерии и методика оценивания

## ЗАДАНИЕ №3 (3.1-3.4.)

- 3.1. Артур Конан Дойль – 2 б. А.К. Дойль, Артур Дойль, Артур К. Дойль, Конан Дойль, А. Конан Дойль –1 б. Максимально: 2 б.
- 3.2. Приключения Шерлока Холмса – 2 б, Шерлок Холмс – 1 б. Максимально: 2 б.
- 3.3. СССР – 2 б., США – 2 б., Великобритания – 2 б. Итого: 6 б.
- 3.4. Василий Ливанов – 2 б., Виталий Соломин – 2 б., Рина Зеленая – 2 б., Борислав Бурундуков – 2 б. Указание только фамилии – 1 б. Максимум: 8 б.
- ИТОГО:  $2+2+6+8=18$ б.



## ЗАДАНИЕ №4 (4.1.-4.2)



Перед Вами шесть зданий.

4.1. Напишите архитекторов и названия архитектурных объектов, относящихся к стилю барокко.

4.2. В отдельную группу выделите здания, не относящиеся к стилю барокко. Объясните свой выбор. Напишите архитекторов этих зданий и название построек.



# Ответы

## Задание №4

- 4.1.

1. Франческо Бартоломео Растрелли – Воскресенский Смольный собор

2. Доменико Трезини – Петропавловский собор

3. Франческо Бартоломео Растрелли – Большой Екатерининский дворец (в Царском Селе)

6. Савва Чевакинский - Николо-Богоявленский морской собор

- 4.2.

4. Яков Бухвостов - Храм Покрова Пресвятой Богородицы в Филях (Храм Покрова в Филях) – Нарышкинское барокко

5. Андрей Иванович Штакеншнейдер – Дворец Белосельских-Белозерских – эклектика («необарокко»).

# Критерии и методика оценивания

## ЗАДАНИЕ №4 (4.1.-4.2)

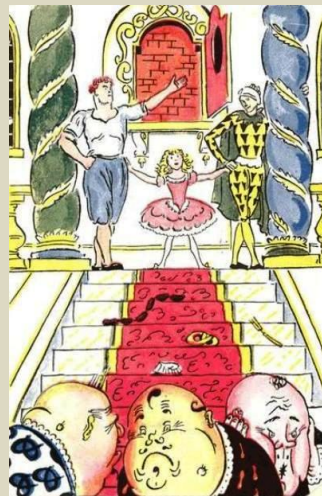
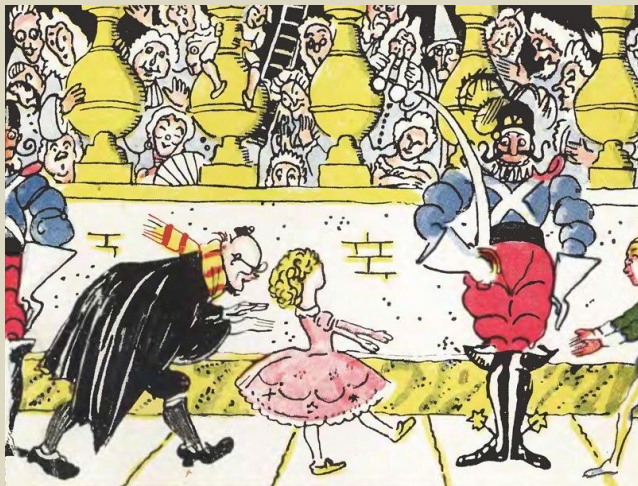
4.1. Указание фамилии и имени архитектора – 2 б., только фамилии – 1 б., указание названия объекта – 2 б., указание названия объекта – 2 б.  
Максимум:  $(2 \times 4) + (2 \times 4) = 16$  б.

4.2. Объяснение выбора – 3 б. Указание фамилии и имени архитектора – 2 б., только фамилии – 1 б., указание названия объекта – 2 б.  
Максимум  $3 + (2 \times 2) + (2 \times 2) = 11$  б.

ИТОГО:  $16 + 11 = 27$  б.

## ЗАДАНИЕ №5 (5.1.-5.3.)

Мстислав Добужинский создал иллюстрации к первому изданию романа, вышедшему в 1928 году.



5.1. Напишите имя и фамилию автора романа и его название.

5.2. М.В.Добужинский был членом творческого объединения, члены которого воспринимали книгу как синтетическое искусство, объединяющее литературу, книжную графику и дизайн книжного издания.

Напишите название этого творческого объединения.

5.3. Соотнесите термины книжного дизайна с их определениями:

№	термин	№ определения
1	инициал	
2	виньетка	
3	форзац	
4	фронтиспис	

1. Рисунок, размещенный в начале книги на одном развороте, предваряя титульный лист.

2. Крупная, особо оформленная начальная буква текста или его части; другое название – буквица.

3. Элемент книжного дизайна, обрамленный в декоративную рамку небольшой рисунок или орнамент в начале или в конце текста.

4. Элемент конструкции книги, лист, соединяющий книжный блок с переплётной крышкой.

# Ответы

## Задание №5

- 5.1. - Юрий Олеша «Три толстяка»
- 5.2. - «Мир искусства»
- 5.3.
  - 1 - 2
  - 2 - 3
  - 3 - 4
  - 4 - 1

# Критерии и методика оценивания

## ЗАДАНИЕ №5 (5.1.-5.3.)

- 5.1 Юрий Олеша – 2 б., Ю. Олеша – 1 б., Олеша – 1 б. «Три толстяка» - 2 б.  
Максимум:  $2+2=4$  б.
- 5.2. «Мир искусства» - 2 б.
- 5.3. За каждое правильно соотнесенное определение – 1 б. Максимум: 4 б.
- ИТОГО:  $4+2+4=10$  б.

# ЗАДАНИЕ №6 ТВОРЧЕСКОЕ (6.1.-6.2)



В последнее десятилетие в Санкт-Петербурге были построены здания, отражающие поиски современной архитектуры.

6.1. Назовите здания, представленные на иллюстрациях.

6.2. Напишите своё предложение по строительству современного здания молодежного культурного центра(не более 15 предложений). Опишите:

6.2.1. Как оно должно выглядеть (архитектурный облик) (не более 10 предложений).

6.2.2. Какие материалы предполагается использовать для строительства.

6.2.3. Где оно должно располагаться, как будет вписываться в градостроительную среду.

6.2.4. Какие функции будут присущи зданию и какими техническими возможностями оно будет обладать.

6.2.5. Напишите аргументы в пользу реализации именно Вашего проекта (не более 5).



# Ответы

## Задание №6

6.1.

- Лахта Центр
- Стадион Газпром Арена
- Мариинский-2 (Новая сцена Мариинского театра)

# Критерии и методика оценивания

## ЗАДАНИЕ №6

### ТВОРЧЕСКОЕ (6.1.-6.2)

- 6.1. Указание названия каждого здания – 2 б. Максимум: 6 б.
- 6.2.1. До 20 баллов
- 6.2.2. До 8 баллов за выбор материалов
- 6.2.3. До 10 баллов за описание расположения в городской среде
- 6.2.4. До 10 баллов за описание функций.
- 6.2.5. До 10 баллов за верную аргументацию.
- До 3 баллов за использование архитектурных и искусствоведческих терминов.
- До 3 баллов за грамотное и логичное изложение материала.
- ИТОГО:  $6+20+8+10+10+10+3+3=70$
- ОБЩИЙ ИТОГ:  $74+19+18+27+10+70=218$