

**МУНИЦИПАЛЬНЫЙ ЭТАП
ВСЕРОССИЙСКОЙ ОЛИМПИАДЫ ШКОЛЬНИКОВ
ПО ИСКУССТВУ (МИРОВОЙ ХУДОЖЕСТВЕННОЙ КУЛЬТУРЕ)**

2023/2024 УЧЕБНОГО ГОДА

Комплект заданий для учеников 10 класса

Задания выполняются в течение 3 часа 55 минут

(235 минут)

Уважаемый участник олимпиады!

При выполнении заданий Вам предстоит определённая работа, которую лучше организовывать так:

- внимательно прочитайте задание и посмотрите;
- если Вы не уверены в правильном ответе, не волнуйтесь;
- в материале заданий очень часто содержатся важные детали, опираясь на которые Вы логически можете прийти к верному ответу;
- в аналитических заданиях оценивается умение рассуждать, наблюдать, делать выводы и строить связный текст рассуждения.

За каждый правильный ответ Вы можете получить определённое членами жюри количество баллов, но не выше указанной максимальной оценки.

Сумма набранных баллов за все решённые задания – итог Вашей работы. Максимальное количество баллов –305.

Задания считаются выполненными, если Вы вовремя сдали их членам жюри.

Желаем успеха!

Задание №1. (50 баллов)

Перед Вами 5 слов, в которых буквы переставлены местами. В этих словах зашифрованы ФАМИЛИИ изображенных персонажей. Каждому слову соответствует одно из 5 изображений.

1. Расшифруйте написанные слова (фамилии). Впишите их в таблицу вместе с номером соответствующего изображения.

2. Назовите автора каждой картины, дайте ее полное название.

3. Определите принцип выделения данных понятий в одну группу и обозначьте его.

4. Приведите ОДИН пример, дополняющий определенную Вами классификацию. Дайте его краткую характеристику. Поясните выбор.

**ВАМОНМАТО
КАСТЯРУЙС
ПУХНАЛОИ
САРИМА
ОНАДКЖОД**

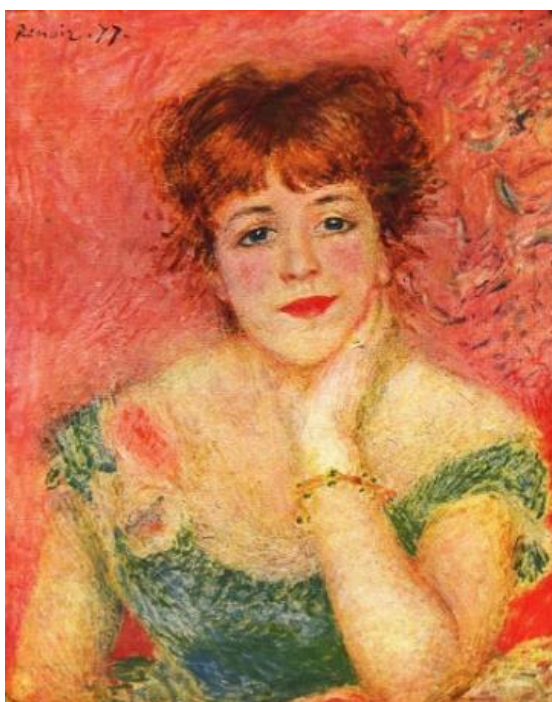




3.



4.



5.

Задание №2. (11 баллов)

Что или кто является **ЛИШНИМ** в ряду? Лишнее слово подчеркните, впишите в таблицу в бланке ответов и кратко объясните свой выбор.

1. Пирамида Джосера, зиккурат в Уре, портрет Нефертити, Сфинкс в Гизе, храм в Луксоре.

2. Висячие сады Семирамиды, мавзолей в Галикарнасе, пирамида Хеопса, Храм Артемиды в Эфесе.

3. Знаменская церковь в Дубровицах, Кафедральный собор в Саламанке, Кёльнский собор, Шёнбруннский дворец в Вене.

4. «Волшебная флейта», «Дон Жуан», «Иоланта», «Свадьба Фигаро».

5. В Калининградской области: И.С. Бах, Р.М. Глиэр, Э.Т.А. Гофман, С.С. Прокофьев, Д.Д. Шостакович.

Задание №3. (44 балла)

Прочитайте текст.

1. Определите произведение, о котором говорится в тексте. Напишите его название.
2. Напишите имя автора произведения, к которому можно отнести эти строки.
3. Назовите художественные средства живописи и поэзии для передачи эмоциональной атмосферы произведения.
4. Определите и напишите эмоциональные доминанты каждого произведения.

Завыла буря; хлябь морская
Клокочет и ревет, и черные валы
Идут, до неба восставая,
Бьют, гневно пеняся, в прибрежные скалы.
Чья неприязненная сила,
Чья своевольная рука
Сгустила в тучи облака
И на краю небес ненастье зародила?
Кто, возмутив природы чин,
Горами влажными на землю гонит море?
Не тот ли злобный дух, геенны властелин,
Что по вселенной розлил горе,
Что человека подчинил
Желаньям, немощи, страстям и разрушенью
И на творенье ополчил
Все силы, данные творенью?
Земля трепещет перед ним:
Он небо заслонила огромными крылами
И двигает ревущими водами,
Бунтующим могуществом своим.
Когда придет желанное мгновенье?
Когда волнам твоим я вверюсь, океан?
Но знай: красой далеких стран
Не очаровано мое воображенье.

Под небом лучшим обрести
Я лучшей доли не сумею;
Вновь не смогу душой моею
В краю цветущем расцвести.
Меж тем от прихоти судьбины,
Меж тем от медленной отравы бытия,
В покое раболепном я
Ждать не хочу своей кончины;
На яростных волнах, в борьбе со гневом их
Она отраднее гордыне человека!
Как жаждал радостей младых
Я на заре молодого века,
Так ныне, океан, я жажду бурь твоих!
Волнуйся, восставай на каменные грани;
Он веселит меня, твой грозный, дикий рев,
Как зов к давно желанной брани,
Как мощного врага мне чем-то лестный гнев.

Евгений Баратынский

Задание №4. (30 баллов)

Ответьте на вопросы, заполните таблицу в бланке ответов.

1. Кто автор этого произведения?
2. Название художественное произведение.
3. Произведение какого жанра перед вами?
4. Назовите характерные черты этого жанра.
5. Назовите время создания этого произведения.
6. Какие ещё работы этого автора Вам известны? Не более 5-ти.
7. Опишите это произведение, его композицию, эмоциональную окраску, выразительные средства и т.д.



Задание №5. (65 баллов)

Перед Вами—кадры из двух кинофильмов. В бланке ответов заполните таблицу.



A

Б



1. Назовите название фильмов.
2. Назовите Имя, отчество, фамилия режиссёра.
3. Укажите год создания фильма.
4. Укажите страну производства фильма.
5. Напишите имена персонажей.
6. Напишите имена актера/актрисы.
7. Порассуждайте о том, какое настроение и какие идеи переданы в этом кадре (фильме) авторами? Какими художественными средствами?

Задание №6. (55 баллов)

1. Прочитайте предложенные искусствоведческие тексты.
2. Отберите тексты, относящиеся к одной художественно-исторической эпохе (или стилю) и назовите её (его).
3. Если у вас остались «лишние» тексты, объясните, почему?
4. В текстах, относящихся к одной художественно-исторической эпохе, подчеркните слова, определившие Ваш выбор.
5. Выберите из оставшихся текстов тот, в котором, на Ваш взгляд, наиболее ярко отражены черты данной эпохи или стиля. Аргументируйте свой ответ.

Текст I.

«Разум присутствует в трагедии как способность героев осознавать и анализировать свои чувства и поступки и в конечном счете выносить самим себе приговор, иначе, говоря словами Паскаля, как осознание своей слабости. Герои драмы отступают от нравственной нормы не потому, что не сознают ее, а потому, что не в силах подняться до этой нормы, поборов обуревающие их страсти:

Препятствовать страстям напрасно, как грозе...

...Рассудку вопреки я жажду, чтобы жрец

Назвал моей женою ту, кем я ненавижу.

Наперекор себе в священный храм мы внидем.

...могучая стихия страсти, которая не в силах ни покориться разуму, ни полностью пренебречь им, эта диалектика человеческой души, так тонко сформулированная Паскалем, была подлинным художественным открытием ... Она же определила и композиционную структуру трагедии - простоту развития действия, которое, тем не менее, движется к развязке с нарастающим драматическим напряжением».

Текст II.

«Сам вельможа и жена его рельефно изображены слева внизу. Лицо и ноги – в профиль, грудь – в фас, как полагается по канону, причем в позе обоих торжественность сочетается с неким стремительным ритмом, рождаемым параллельной направленностью лиц, рук и ступней. А над ними и напротив, целиком заполняя площадь, более чем в три раза превышающую ту, что отведена этой чете, птицы, змеи, лежащие быки, сидящие человечки, плоды, растения, черточки, линии, геометрические фигуры строка за строкой сообщают умеющим читать иероглифы религиозный текст с добавлением описания всего, что было принесено в жертву при погребении...»

Текст III.

В совершенном произведении все упорядочено и расставлено по местам, в нем нет места анархии и дикому разгулу фантазии – оно пленяет ухо правильностью «пропорций», симметричным расположением частей, логичным и понятным ходом

событий. Музыка чрезвычайно театральна, мелодии композиторов в музыке, предназначенной для инструментов, напоминают человеческую речь, интонации и жесты актеров. Разделение произведения на крупные разделы – части, в каждой из которых происходит много музыкальных «событий». В музыке подразумевается сюжет, некое действие, которое разворачивается перед слушателем....

...Ему принадлежит открытие симфонического метода развития и построение сонатно-симфонического цикла. Эти открытия органично вытекали из природы его гения. Он был прирожденным музыкантом – конструктором – для него форма как идеальное соответствие целого и частей всегда была как на ладони.

Текст IV.

«Главному фасаду здания архитектор придал подчеркнуто парадный вид. Главный фасад представлен трехчастной схемой: в центре портик парадного входа. К нему с двух сторон примкнули симметричные крылья. Центральную часть отмечает коринфский портик, увенчанный треугольным фронтоном. Колоннада поднята на рустованную аркаду, к которой с боков ведут два гранитных въезда, а спереди поднимается гранитная лестница. Коринфская колоннада в три четверти украшает и крылья здания, завершенные ризалитами. Вдоль всей стены идет пояс декоративных рельефов.

По сторонам главного корпуса поставлены боковые двухэтажные флигеля, связанные между собой высокой чугунной оградой. В центре ограды расположены тройные ворота с четырехгранными пилонами.

Садовый фасад оформлен как широко развернутая двенадцатиколонная лоджия, опирающаяся на высокую рустованную аркаду. К зданию ведет лестница, начинающаяся на открытой садовой террасе».

Текст V.

Мир, воплощенный в живописи, рационалистичен и спокоен, в рисунке — полон движения и порыва. Эмоциональные, исполненные пером и кистью пейзажи, зарисовки архитектуры, композиционные наброски не подлежат строгому контролю рассудка. В рисунках — живые впечатления от наблюдения природы, наслаждение волшебством игры света, таящегося в листве деревьев, в глубине неба, в тающих в дымке далах. С

другой стороны, художник создает «теорию модусов», вдохновляясь античной эстетикой. Каждый из модусов означает для него определенную разумную основу, которой мог бы пользоваться художник, стремящийся к логической сдержанности, определенной «норме». Например, для сюжетов строгих и полных мудрости мог быть избран «дорический модус», для веселых и лирических тем — «ионический». Но в нормативной эстетике художника заключалась огромная жажда красоты, вера в идеалы нравственно прекрасного. Композиционное решение сочетается с внутренней эмоциональной психологической насыщенностью образов.

Героический образ природы на несколько столетий станет примером создания идеального пейзажа, в котором натура и идеализация сосуществуют в гармонии, полной величественного и торжественного звучания.

Задание №7. (50 баллов)

Вы член экспертного совета по сохранению культурных ценностей. Приведите 10 примеров шедевров русской культуры, которые, с вашей точки зрения нуждаются в защите, сохранении.

Напишите 5 предложений, обосновывая свой выбор.