

**Муниципальный этап Всероссийской олимпиады школьников  
по Искусству (Мировой художественной культуре)**

**2023/2024 учебного года**

**Комплект заданий для учащихся 11 классов**

Уважаемый участник Олимпиады!

Вам предлагается выполнить письменные задания.

**Время на выполнение заданий – 225 минут**

Прежде чем приступить к выполнению задания, необходимо внимательно ознакомиться с поставленным вопросом и задачами.

После ответа на задание рекомендуем еще раз перепроверить – все ли поставленные вопросы решены и правильно ли ответы внесены в бланк.

За каждый правильный ответ Вы можете получить:

В 1 задании по 1 баллу, во 2 задании от 1 до 2 баллов, в 3 задании от 1 до 5 баллов, в 4 и 5 задании – от 5 до 15 баллов, в 6 задании по 15 баллов, в 7 задании от 5 до 10 баллов (максимально 30 баллов).

**Максимальная оценка – 100 баллов**

## ЗАДАНИЕ 1

Ответьте на вопросы теста (обведите кругом правильный ответ):

**1. Все художники в этом ряду объединены одним художественным направлением. Выберите лишнего**

1. Клод Моне
2. Камиль Писарро
3. Эдгар Дега
4. Поль Гоген

**2. Кто из указанных художников был преимущественно пейзажистом**

1. Иван Крамской
2. Валентин Серов
3. Александр Бенуа
4. Алексей Боголюбов

**3. Какой из терминов является обозначением жанра изобразительного искусства?**

1. рококо
2. ванитас
3. ар нуво
4. поп-арт

**4. В приведенном ряду композиторов отметьте композитора XIX века**

1. Георгий Свиридов
2. Арам Хачатурян
3. Сергей Прокофьев
4. Петр Чайковский

**5. Кто из названных представителей художественного мира является скульптором?**

1. Илларион Прянишников
2. Огюст Роден
3. Бартоломео Растрелли
4. Антонис Ван Дейк

*За каждый правильный ответ 1 балл.  
Оценка за задание – максимум 5 баллов*

**ЗАДАНИЕ 2**

**Что или кто является лишним в ряду? Лишнее слово подчеркните, затем впишите его в таблицу и кратко объясните свой выбор.**

1. Мечеть, базилика, пагода, палаццо, собор
2. Резец, зубило, молот, мастихин, стек
3. Бетховен, Шопен, Вивальди, Глинка, Лист
4. Аргунов, Боровиковский, Кипренский, Саврасов, Крамской
5. Фуга, адажио, блюз, колорит, аллегро

Лишнее слово	Обоснование
1	
2	
3	
4	
5	

*За каждое правильно определенное лишнее понятие 1 балл, за приведенное объяснение выбора – 1 балл. Оценка за задание – максимум 10 баллов*

### ЗАДАНИЕ 3

**Назовите 2 основных стиля европейского изобразительного искусства XVII века и приведите не менее 3 ключевых слов, необходимые для определения каждого из них:**

1	
2	

*За каждый правильный названный стиль 1 балл, приведенные 4 ключевых слова – 4 балла. Оценка за задание – максимум 10 баллов*

### ЗАДАНИЕ 4

**Определите произведения и их авторов, о которых говорится в предложенных текстах искусствоведов и художественных критиков. Какие узнаваемые черты образа помогают вам найти ответ?**

1.

*Эта картина относится к числу самых красивых женских портретов. Характерный для Леонардо, поворот головы в три четверти позволяет зрителям любоваться исключительной красотой лица дамы. Она одета по моде, принятой в то время – чепец из прозрачной ткани по лбу подхвачен особым украшением – ферроньерой, темные волосы пропущены под подбородком, гладко зачесаны и создают своеобразную рамку для нежного лица с мягкими чертами. На даме модное платье с крупным квадратным декольте и разрезными многослойными рукавами. Шею и красивую плавную линию плеч украшает двойная нитка черного жемчуга.*

2.

*Меня охватило чувство совершенного удовлетворения за [художника]. Вот она, вещь, в уровень таланту... И как написано, Боже, как написано!... Что такое убийство, совершенное зверем и психопатом?.. Отец ударил своего сына жезлом в висок! Минута... В ужасе закричал... схватил его, присел на*

*пол, приподнял его... зажал одной рукою рану на виске (а кровь так и хлещет между щелей пальцев)... а сам орет... Этот зверь, воющий от ужаса... Что за дело, что в картине на полу уже целая лужа крови на том месте, куда упал на пол сын виском... Эта сцена действительно полна сумрака и какого-то натурального трагизма...*

3.

*На холсте изображены двое полностью одетых мужчин и обнаженная женщина, расположившиеся на лесной поляне для пикника. Тело женщины ярко освещено, ее взгляд направлен на зрителя. Мужчины, одетые по последней моде того времени, вовлечены в беседу и не замечают женщину. Перед ними лежит женская одежда, корзина с фруктами и круглая хлебная лепешка. На заднем плане полуобнаженная женщина купается в ручье. Ее фигура непропорционально велика и кажется, что она парит над остальными участниками сцены. Четко окрашенный фон создает впечатление, что картина была написана не на открытом воздухе, а в мастерской. Это впечатление усиливается благодаря использованию резкого "фотографического" освещения, не создающего полутеней.*

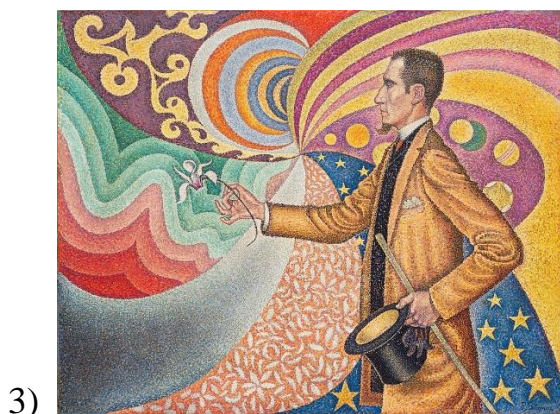
Название и автор произведения	Узнаваемые черты, указанные в тексте
1.	
2.	
3.	

Оценка – максимум 15 баллов, за каждый верный ответ с отмеченными узнаваемыми чертами – по 5 баллов.

### ЗАДАНИЕ 5

В этом блоке проверяется знание памятников культуры XX–XXI века.  
Возможен как один, так и несколько правильных вариантов ответа.  
Обведите правильный вариант (или варианты) кругом.

1. Какие из приведенных произведений были созданы в XX веке?



1. произведение № 1
2. произведение № 2
3. произведение № 3
4. произведение №4

**2. Какие из приведенных кинокадров относятся к одному произведению?**



1)



2)



3)



4)

- 1. Кадр № 1
- 2. Кадр № 2
- 3. Кадр № 3
- 4. Кадр № 4

**3. Какие из утверждений описания данного произведения верны?**



1. Это надпись на стене дома (не искусство)
2. Это живописное произведение
3. Произведение – пример соц-арта
4. Соц-арт – направление в американском искусстве середины XX века

*За каждый правильный ответ – 5 баллов.  
Оценка за задание – максимум 15 баллов*

### ЗАДАНИЕ 6

**У приведенных ниже произведений отсутствует фрагмент. Кратко опишите, что оказалось утраченным в результате потерянного фрагмента?**



1.

Утрачено изображение

---

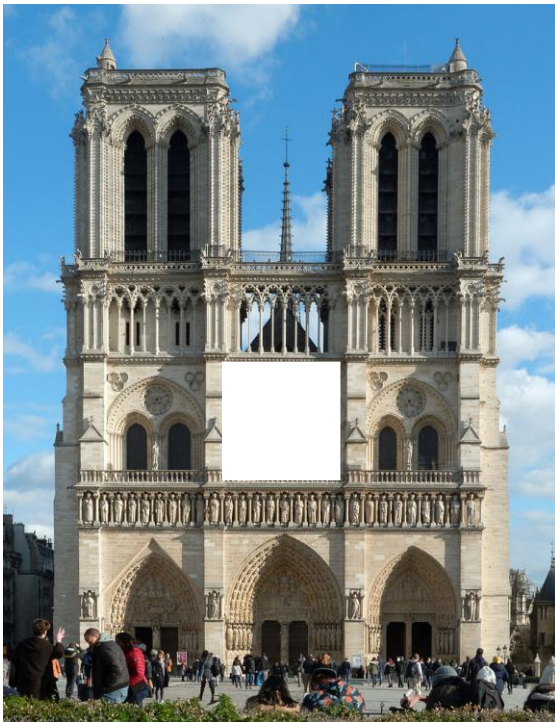
---





2.  
Утрачено изображение

---



3.  
Утрачено изображение

---

*За каждый правильный ответ 5 баллов  
Оценка за задание – максимум 15 баллов*

## ЗАДАНИЕ 7

**В небольшом эссе (20–25 предложений) приведите описание одного из произведений, рассмотренных в задании №6.**

В эссе должны быть отражены следующие моменты: к какой эпохе относится произведение; место произведения в истории искусств; какие художественные свойства, на ваш взгляд, сделали это произведение одним из важнейших в мировой художественной культуре. А также опишите личное впечатление от произведения.

Обратите внимание, что при оценивании учитывать последовательность и логичность текста, убедительность приведенных аргументов, выразительные средства описания.

Начисляются баллы за следующие аспекты: к какой эпохе относится произведение (5 баллов); тип произведения (жанр или тип произведения, стиль) (5 баллов); какие художественные свойства сделали это произведение одним из важнейших в мировой художественной культуре (10 баллов), за личное впечатление от произведения (10 баллов). Оценка за задание – максимум 30 баллов