

ВСЕРОССИЙСКАЯ ОЛИМПИАДА ШКОЛЬНИКОВ
по предмету «Физическая культура»
КРАСНОЯРСКИЙ КРАЙ 2023-2024 г.
МУНИЦИПАЛЬНЫЙ ЭТАП
Девушки 7-8 класс

ПРАКТИЧЕСКИЕ ИСПЫТАНИЯ

ЗАДАНИЕ ПО СПОРТИВНЫМ ИГРАМ (БАСКЕТБОЛ)

Испытание для девушек проводится в форме игровой полосы с элементами баскетбола, задания которой представляют собой выполнение технических элементов спортивной игры баскетбол.

Комбинация считается выполненной, если участница выполнила все задания в установленном порядке. Для выполнения упражнения участницам предоставляется только одна попытка.

Если участница изменила последовательность выполнения комбинации; не сумела выполнить какой-либо элемент, включённый в комбинацию; не сумела выполнить комбинацию до конца, то к её времени прибавляется определённое количество штрафных секунд в соответствии с системой штрафа.

Регламент испытания

1. Участницы.

1.1 Девушки должны быть одеты строго в спортивную форму, футболка с коротким рукавом или без рукава заправлена в шорты, спортивная обувь, предназначенная для занятий физической культурой и спортом в зальных помещениях.

1.2. Прически участниц должны быть аккуратно собраны (заплетены) в хвостики.

1.3. В соответствии с инструкциями по охране труда запрещается выполнение задания в часах и украшениях, босиком, в джинсах, штанах, кофтах и т.д. В случае невыполнения требований участница не допускается к выполнению задания.

2. Порядок выступлений

2.1. Для проведения испытаний участницы распределяются по сменам в соответствии с личным стартовым номером.

2.2. Перед началом испытаний при формировании каждой смены участницы должны предъявить судье при участницах паспорт и личный код (шифр).

2.3. В каждой смене участницы выполняют комбинацию упражнений в порядке, определяемом стартовым протоколом.

2.4. После вызова у участницы есть 15 секунд, чтобы начать выступление. Упражнение, выполненное без вызова, не оценивается.

2.5. Участницы должны в порядке, предусмотренном программой испытаний, выполнить комбинацию полностью.

2.6. Оценка действий участницы начинается с момента принятия исходного положения на линии

старта и заканчивается после выполнения последнего задания. Сигналом готовности к началу выступления служит поднятая вверх рука.

2.7. Все участницы одной смены должны находиться в специально отведенном для них месте. Их поведение не должно мешать другим участницам.

2.8. За нарушения, указанные в п.п. 2.7. председатель судейского жюри имеет право наказать участницу штрафными секундами, а в случае повторного нарушения – отстранить от участия в испытаниях.

2.9. Оказанная при выполнении упражнения вербальная помощь представителем участницы наказывается штрафными секундами в соответствии с системой штрафа.

3. Повторное выступление

3.1. Выступление участницы не может быть начато повторно, за исключением случаев, вызванных непредвиденными обстоятельствами, к которым относятся: выход из строя инвентаря, поломка оборудования, произошедшая в процессе выступления; неполадки в работе общего оборудования – освещение, задымление помещения и т.п.; появление в зале посторонних объектов, создающих травмоопасную ситуацию.

3.2. При возникновении указанных выше ситуаций участница должна немедленно прекратить выступление и проинформировать жюри о причинах остановки. Если выступление будет завершено, оно будет оценено.

5

3.3. Только Председатель жюри имеет право разрешить повторное выполнение упражнения. В этом случае участница выполняет своё упражнение сначала, после выступления всех участниц своей смены.

3.4. Если выступление прервано по вине участницы, повторное выполнение упражнения не разрешается.

4. Разминка

4.1. Перед началом выступлений участницам предоставляется разминка в течении 3-5 минут для всех участниц смены.

5. Судьи

5.1. Для руководства испытаниям назначается судейское жюри.

5.2. Жюри состоит из Председателя судейского жюри, секретаря, секундометриста.

5.3. Судейской бригаде запрещается вслух комментировать выступление участницы и объявлять ошибки, допущенные во время выступления.

5.4. В случае нарушения пункта 5.3. участница может подать протест на действия судейского корпуса и получить право на повторное выполнение задания.

6. Оценка выполнения комбинации

6.1. Запуск секундомера осуществляется после команды судьи «НА СТАРТ!» «МАРШ!».

6.2. Секундомер останавливается в момент касания мячом пола последнего броска.

6.3. После выполнения задания к итоговому времени судейская бригада прибавляет штрафные секунды, после чего итоговый результат заносится в протокол, с точностью до 0,01 сек.

7. Оборудование.

7.1. Испытание по спортивным играм с элементами игры баскетбол выполняется в спортивном зале, который должен быть полностью свободен от постороннего гимнастического оборудования, неиспользуемого в задании и иметь размеры не менее чем 15 x 28 м. На всё оборудование, используемое участниками олимпиады должны быть акты разрешения. Площадка со специальной разметкой для игры в баскетбол. Вокруг площадки должна иметься зона безопасности шириной не менее 1 метра, баскетбольные щиты с кольцами, необходимое количество баскетбольных мячей №6, фишек-ориентиров, стоек. Освещение в спортивном зале должно соответствовать нормам СП 52.13330.2016 и равное 200 лк. Температура воздуха в спортивном зале 18-24 °С В соответствии с требованиями СП 2.4.2.2821-10.

Программа испытаний

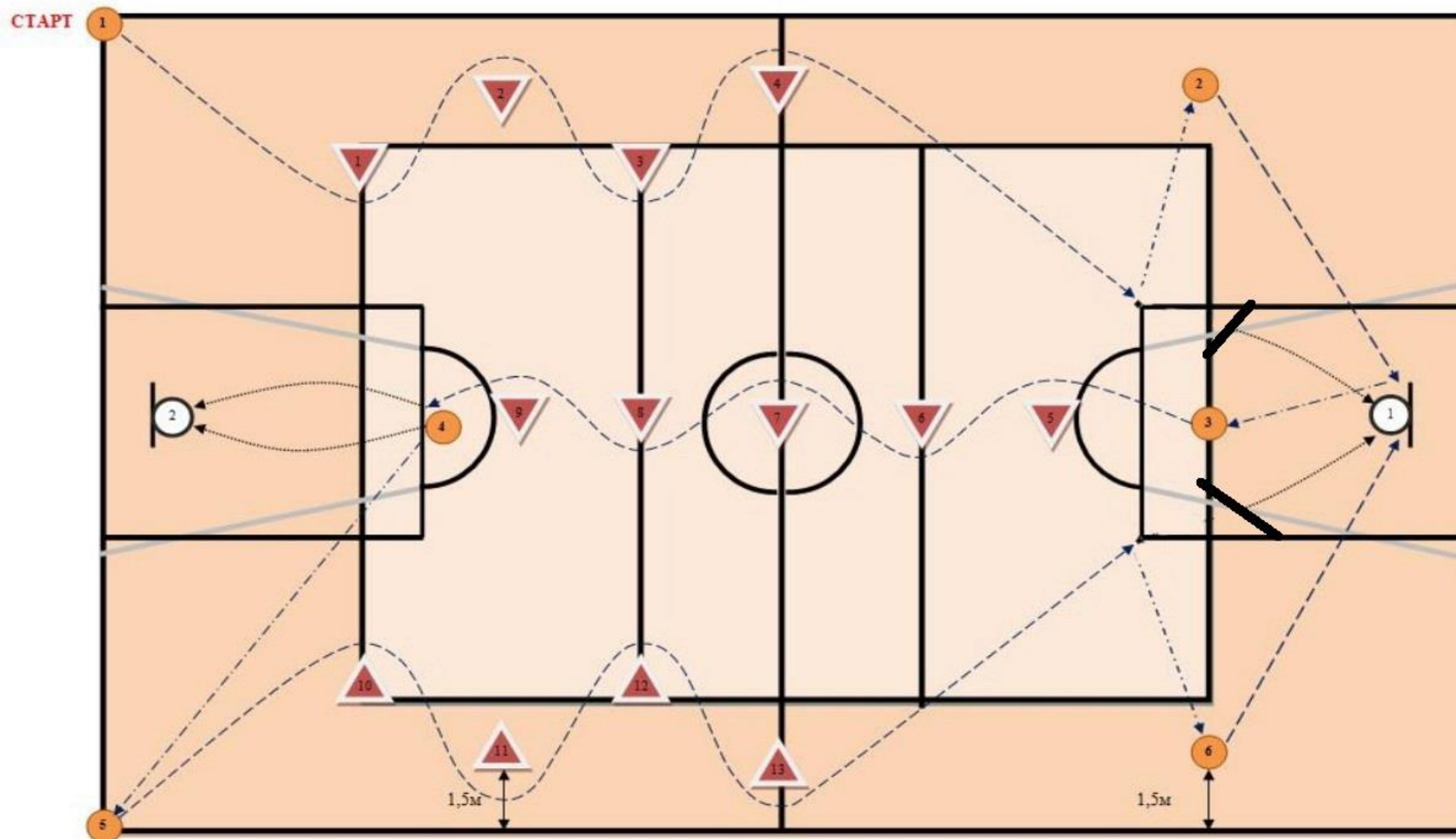
Участница находится за лицевой линией баскетбольной площадки лицом к мячу №1. По команде судьи «НА СТАРТ! МАРШ!» Участница приступает к выполнению задания, берет мяч №1, выполняет ведение правой рукой к стойке №1, обводит ее с правой стороны правой рукой, переводит мяч в левую руку и выполняет ведение к стойке №2, обводит ее с левой стороны дальней рукой от стойки и далее последовательно обводит стойки №3 и №4. Продолжает ведение мяча и выполняет бросок по кольцу со средней дистанции внутри трёхсекундной зоны. После того как участница выполнила бросок, она перемещается к мячу №2, берет мяч и кратчайшим путем ведет его левой рукой к баскетбольному щиту и выполняет бросок по кольцу левой рукой, используя двушажную технику. Далее участница движется на линию штрафного броска, берет мяч №3 и выполняет ведение мяча к стойке №5, обводит ее с правой (или левой) стороны правой (левой) рукой, переводит мяч в левую (правую) руку и выполняет ведение к стойке №6, обводит ее с левой (правой) стороны дальней рукой от стойки и далее последовательно обводит стойки №7, №8 и №9. Обведя стойку №9, участница выполняет остановку на линии штрафного броска и выполняет штрафные броски, последовательно мячами №3 и №4. После выполнения штрафного броска мячом №4, участница движется к мячу №5. Берет мяч №5, выполняет ведение левой рукой к стойке №10, обводит ее с левой стороны левой рукой, переводит мяч в правую руку и выполняет ведение к стойке №11, обводит ее с правой стороны дальней рукой от стойки и далее последовательно обводит стойки №12 и №13. Продолжает ведение мяча и выполняет бросок по кольцу со средней дистанции внутри трёхсекундной зоны. После того как участница выполнила бросок, она перемещается к мячу №6, берет мяч и кратчайшим путем ведет его правой рукой к баскетбольному щиту и выполняет бросок по кольцу правой рукой, используя двушажную технику. После выполнения броска конкурсное испытание считается законченным. Остановка секундомера осуществляется в момент касания мяча площадки. Время, затраченное участницей на выполнение упражнения, определяется с точностью до 0,01 с

Общая оценка испытания складывается из времени выполнения упражнения плюс штрафное время.

Штрафное время:

- непопадание мяча в кольцо – плюс 3 с;
- выполнение броска в кольцо мячами №2, №6 неуказанным способом (двушажная техника) – плюс 3 с (попадание не считать);
- бросок в кольцо мячами №2, №6 не той рукой – плюс 3 с (попадание не считать);
- обводка стойки не с той стороны – плюс 3 с;
- выполнение ведения не той рукой (оговаривается правилами выполнения испытания) – плюс 3 с;
- сбивание стойки - плюс 5 с;
- пропуск обводки одной из стоек - плюс 5 с;
- нарушение правил в технике ведения мяча (пробежка, пронос мяча, двойное ведение,) - плюс 1 с за каждое нарушение;
- заступ за линию старта, линию штрафного броска, линию броска со средней дистанции - плюс 3 с (попадание не считать);
- невыполнение одного из ниже перечисленных блоков – плюс 15 с.
- обводка стоек №1-4;
- обводка стоек №5-9;
- обводка стоек №10-13;
- броски по кольцу со штрафной линии.
- бросок по кольцу со средней дистанции с правой стороны площадки;
- бросок по кольцу со средней дистанции с левой стороны площадки.

Схема конкурсного испытания «Спортивные игры»



Условные обозначения



стойка



направление движения с мячом



движение без мяча



направление полета мяча



мяч баскетбольный



Линия выполнения среднего броска по кольцу

ВСЕРОССИЙСКАЯ ОЛИМПИАДА ШКОЛЬНИКОВ
по предмету «Физическая культура»
КРАСНОЯРСКИЙ КРАЙ 2023-2024 г.
МУНИЦИПАЛЬНЫЙ ЭТАП
Юноши 7-8 класс

ПРАКТИЧЕСКИЕ ИСПЫТАНИЯ

ЗАДАНИЕ ПО СПОРТИВНЫМ ИГРАМ (БАСКЕТБОЛ)

Испытание для юношей проводится в форме игровой полосы с элементами баскетбола, задания которой представляют собой выполнение технических элементов спортивной игры баскетбол.

Комбинация считается выполненной, если участник выполнил все задания в установленном порядке. Для выполнения упражнения участникам предоставляется только одна попытка.

Если участник изменил последовательность выполнения комбинации; не сумел выполнить какой-либо элемент, включённый в комбинацию; не сумел выполнить комбинацию до конца, то к его времени прибавляется определённое количество штрафных секунд в соответствии с системой штрафа.

Регламент испытания

1. Участники.

1.1 Юноши должны быть одеты строго в спортивную форму, футболка с коротким рукавом или без рукава заправлена в шорты, спортивная обувь, предназначенная для занятий физической культурой и спортом в зальных помещениях.

1.2. Прически участников должны быть аккуратно собраны (заплетены) в хвостики.

1.3. В соответствии с инструкциями по охране труда запрещается выполнение задания в часах и украшениях, босиком, в джинсах, штанах, кофтах и т.д. В случае невыполнения требований участник не допускается к выполнению задания.

2. Порядок выступлений

2.1. Для проведения испытаний участники распределяются по сменам в соответствии с личным стартовым номером.

2.2. Перед началом испытаний при формировании каждой смены участники должны предъявить судье при участниках паспорт и личный код (шифр).

2.3. В каждой смене участники выполняют комбинацию упражнений в порядке, определяемом стартовым протоколом.

2.4. После вызова у участника есть 15 секунд, чтобы начать выступление. Упражнение, выполненное без вызова, не оценивается.

2.5. Участники должны в порядке, предусмотренном программой испытаний, выполнить комбинацию полностью.

2.6. Оценка действий участника начинается с момента принятия исходного положения на линии старта и заканчивается после выполнения последнего задания. Сигналом готовности к началу выступления служит поднятая вверх рука.

2.7. Все участники одной смены должны находиться в специально отведенном для них месте. Их поведение не должно мешать другим участникам.

2.8. За нарушения, указанные в п.п. 2.7. председатель судейского жюри имеет право наказать участника штрафными секундами, а в случае повторного нарушения – отстранить от участия в испытаниях.

2.9. Оказанная при выполнении упражнения вербальная помощь представителем участника наказывается штрафными секундами в соответствии с системой штрафа.

3. Повторное выступление

3.1. Выступление участника не может быть начато повторно, за исключением случаев, вызванных непредвиденными обстоятельствами, к которым относятся: выход из строя инвентаря, поломка оборудования, произошедшая в процессе выступления; неполадки в работе общего оборудования – освещение, задымление помещения и т.п.; появление в зале посторонних объектов, создающих травмоопасную ситуацию.

3.2. При возникновении указанных выше ситуаций участник должен немедленно прекратить выступление и проинформировать жюри о причинах остановки. Если выступление будет завершено, оно будет оценено.

3.3. Только Председатель жюри имеет право разрешить повторное выполнение упражнения. В этом случае участник выполняет своё упражнение сначала, после выступления всех участников своей смены.

3.4. Если выступление прервано по вине участника, повторное выполнение упражнения не разрешается.

4. Разминка

4.1. Перед началом выступлений участникам предоставляется разминка в течении 3-5 минут для всех участников смены.

5. Судьи

5.1. Для руководства испытаниям назначается судейское жюри.

5.2. Жюри состоит из Председателя судейского жюри, секретаря, секундометриста.

5.3. Судейской бригаде запрещается вслух комментировать выступление участника и объявлять ошибки, допущенные во время выступления.

5.4. В случае нарушения пункта 5.3. участник может подать протест на действия судейского корпуса и получить право на повторное выполнение задания.

6. Оценка выполнения комбинации

6.1. Запуск секундомера осуществляется после команды судьи «НА СТАРТ!» «МАРШ!».

6.2. Секундомер останавливается в момент касания мячом пола последнего броска.

6.3. После выполнения задания к итоговому времени судейская бригада прибавляет штрафные секунды, после чего итоговый результат заносится в протокол, с точностью до 0,01 сек.

7. Оборудование.

7.1. Испытание по спортивным играм с элементами игры баскетбол выполняется в спортивном зале, который должен быть полностью свободен от постороннего гимнастического оборудования, неиспользуемого в задании и иметь размеры не менее чем 15 x 28 м. На всё оборудование, используемое участниками олимпиады должны быть акты разрешения. Площадка со специальной разметкой для игры в баскетбол. Вокруг площадки должна иметься зона безопасности шириной не менее 1 метра, баскетбольные щиты с кольцами, необходимое количество баскетбольных мячей №6, фишек-ориентиров, стоек. Освещение в спортивном зале должно соответствовать нормам СП 52.13330.2016 и равное 200 лк. Температура воздуха в спортивном зале 18-24 °С В соответствии с требованиями СП 2.4.2.2821-10.

Программа испытаний

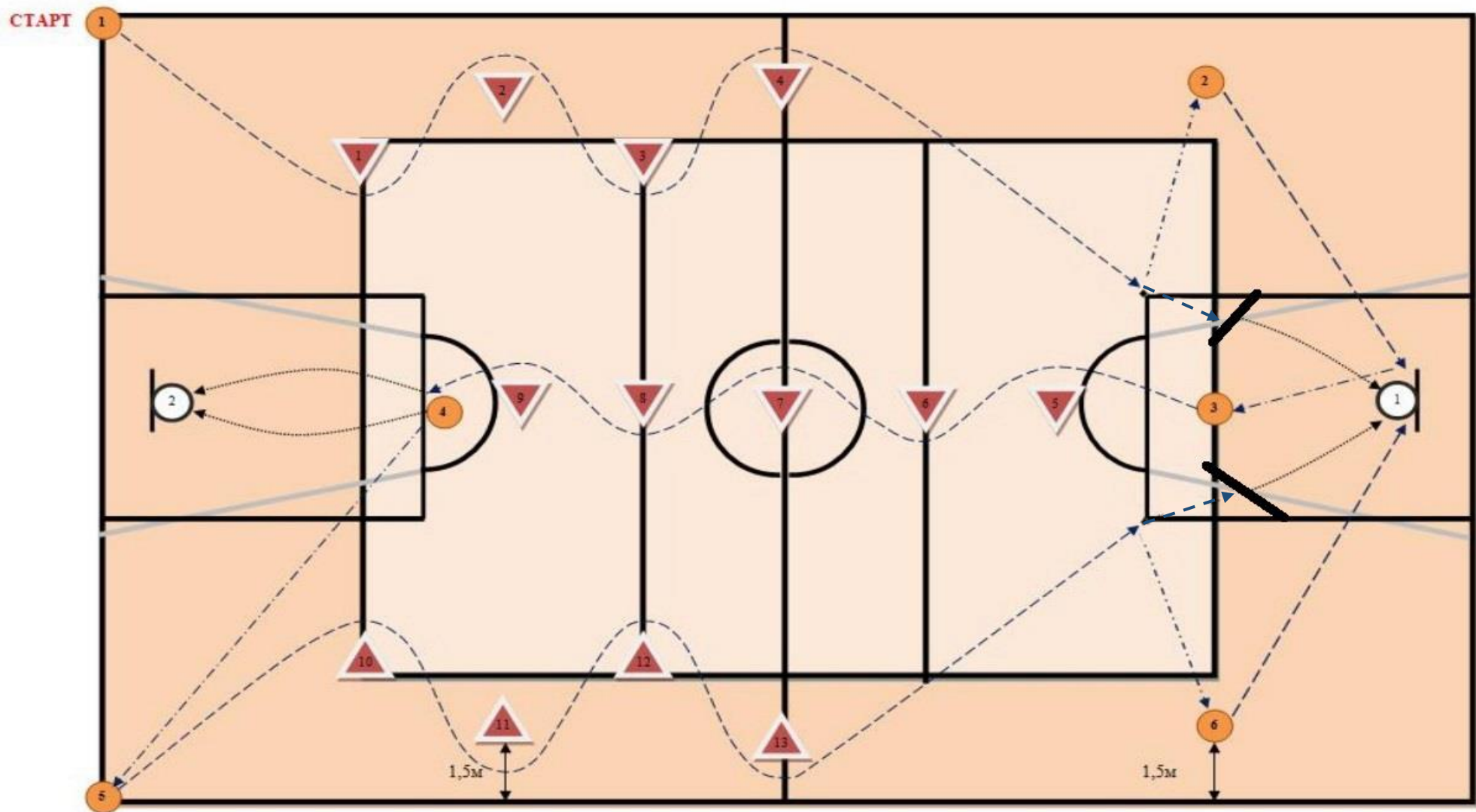
Участник находится за лицевой линией баскетбольной площадки лицом к мячу №1. По команде судьи «НА СТАРТ! МАРШ!» Участник приступает к выполнению задания, берет мяч №1, выполняет ведение правой рукой к стойке №1, обводит ее с правой стороны правой рукой, переводит мяч в левую руку и выполняет ведение к стойке №2, обводит ее с левой стороны дальней рукой от стойки и далее последовательно обводит стойки №3 и №4. Продолжает ведение мяча и выполняет бросок по кольцу со средней дистанции внутри трёхсекундной зоны. После того как участник выполнил бросок, он перемещается к мячу №2, берет мяч и кратчайшим путем ведет его левой рукой к баскетбольному щиту и выполняет бросок по кольцу левой рукой, используя двушажную технику. Далее участник движется на линию штрафного броска, берет мяч №3 и выполняет ведение мяча к стойке №5, обводит ее с правой (или левой) стороны правой (левой) рукой, переводит мяч в левую (правую) руку и выполняет ведение к стойке №6, обводит ее с левой (правой) стороны дальней рукой от стойки и далее последовательно обводит стойки №7, №8 и №9. Обведя стойку №9, участник выполняет остановку на линии штрафного броска и выполняет штрафные броски, последовательно мячами №3 и №4. После выполнения штрафного броска мячом №4, участник движется к мячу №5. Берет мяч №5, выполняет ведение левой рукой к стойке №10, обводит ее с левой стороны левой рукой, переводит мяч в правую руку и выполняет ведение к стойке №11, обводит ее с правой стороны дальней рукой от стойки и далее последовательно обводит стойки №12 и №13. Продолжает ведение мяча и выполняет бросок по кольцу со средней дистанции внутри трёхсекундной зоны. После того как участник выполнил бросок, он перемещается к мячу №6, берет мяч и кратчайшим путем ведет его правой рукой к баскетбольному щиту и выполняет бросок по кольцу правой рукой, используя двушажную технику. После выполнения броска конкурсное испытание считается законченным. Остановка секундомера осуществляется в момент касания мяча площадки. Время, затраченное участником на выполнение упражнения, определяется с точностью до 0,01 с

Общая оценка испытания складывается из времени выполнения упражнения плюс штрафное время.

Штрафное время:

- непопадание мяча в кольцо – плюс 3 с;
- выполнение броска в кольцо мячами №2, №6 неуказанным способом (двушажная техника) – плюс 3 с (попадание не считать);
- бросок в кольцо мячами №2, №6 не той рукой – плюс 3 с (попадание не считать);
- обводка стойки не с той стороны – плюс 3 с;
- выполнение ведения не той рукой (оговаривается правилами выполнения испытания) – плюс 3 с;
- сбивание стойки - плюс 5 с;
- пропуск обводки одной из стоек - плюс 5 с;
- нарушение правил в технике ведения мяча (пробежка, пронос мяча, двойное ведение,) - плюс 1 с за каждое нарушение;
- заступ за линию старта, линию штрафного броска, линию броска со средней дистанции - плюс 3 с (попадание не считать);
- невыполнение одного из ниже перечисленных блоков – плюс 15 с.
- обводка стоек №1-4;
- обводка стоек №5-9;
- обводка стоек №10-13;
- броски по кольцу со штрафной линии.
- бросок по кольцу со средней дистанции с правой стороны площадки;
- бросок по кольцу со средней дистанции с левой стороны площадки

Схема конкурсного испытания «Спортивные игры»



Условные обозначения



стойка



направление движения с мячом



движение без мяча



направление полета мяча



мяч баскетбольный



Линия выполнения среднего броска по кольцу